

Výroční zpráva

Za období hospodářského roku
od 1. 10. 2008 do 30. 9. 2009

TERMO Děčín a.s.

Obsah:

Základní údaje o společnosti	3
Úvodní slovo předsedy představenstva	4
Řídící orgány a management společnosti	5
Organizační struktura společnosti	7
Významné události sledovaného období	8
Zpráva o podnikatelské činnosti a stavu jejího majetku	11
Zpráva o vztazích mezi propojenými osobami	26
Zpráva dozorčí rady	33
Zpráva auditora o ověření výroční zprávy	
Zpráva auditora o ověření účetní závěrky a účetní závěrka	

Základní údaje o společnosti

Stav k 30.9.2008

Obchodní firma:	TERMO Děčín a.s.
Sídlo:	Oblouková 25, 405 02 Děčín III
Identifikační číslo:	640 50 882
Daňové identifikační číslo:	CZ64050882
Datum vzniku:	29.11.1995
Právní forma účetní jednotky:	akciová společnost
Rejstříkový soud:	Krajský soud v Ústí nad Labem
Číslo v rejstříku:	oddíl B, vložka 765
Telefon:	+420 412 552 440
Fax:	+420 412 552 466
E-mail:	termo@termo.mvv.cz
www:	www.termo-decin.cz
Právní forma:	akciová společnost
Základní kapitál:	168 139 152,- Kč
Hlavní předmět podnikání:	Výroba tepelné energie Rozvod tepelné energie Výroba elektřiny
Akcie:	518 948 ks akcie na jméno v listinné podobě ve jmenovité hodnotě 324,- Kč
Základní kapitál:	168 139 152,- Kč
Splaceno:	100 %

Akcionářská struktura společnosti:

MVV Energie CZ a.s.	96,9%
Město Děčín	3,1%

Společnost nemá organizační složku v zahraničí.

Úvodní slovo předsedy představenstva

Vážení akcionáři, dámy a pánové,

v průběhu uplynulého hospodářského roku 2008/2009 se společnosti TERMO Děčín a.s. podařilo znovu potvrdit významné místo na trhu s teplem a elektřinou ve městech Děčín a Jílové. Velice mne těší, že i letos mohu říci, že uplynulý rok, přes veškerá úskalí na ekonomickém trhu či problémy v zajištění dostatečné dodávky zemního plynu pro Českou republiku v mrazivých dnech zimního období byl, jak po stránce ekonomické, tak i po stránce rozvoje obchodních vztahů s našimi stálými, ale i novými odběrateli a dalšími obchodními partnery, velmi úspěšný. Pozitivní vliv na vývoj obchodních vztahů má i úsilí společnosti transparentně vysvětlovat vývoj a strukturu ceny tepla v závislosti na výkyvech cen zemního plynu, zejména enormní zvýšení nákladů na zemní plyn v období ledna až dubna 2009.

Úkoly hospodářského plánu byly splněny ve všech ukazatelích. Rovněž tak byly dosaženy dobré parametry provozně ekonomických ukazatelů. V ukazatelích měrné spotřeby primární energie a měrných ztrát bylo dosaženo dobrých výsledků, které byly základním odrazovým můstkem v dalším procesu optimalizace stálých i proměnných nákladů společnosti při výrobě a rozvodu tepla a také při výrobě elektřiny.

Důležitou součástí aktivit společnosti je trvalá modernizace a rozvoj. Mezi největší investiční akce zrealizované v uplynulém období patřila instalace kompaktních domovních předávacích stanic (KPS) v lokalitě CZT Boletice - VS 2 jenž byla dokončena a uvedena do provozu v říjnu 2008 a závěrečná třetí etapa – instalace KPS na VS 3, která byla ukončena v září 2009. Investiční akce je součástí kompletní náhrady dosluhujících výměňkových stanic za moderní KPS v Boleticích nad Labem realizované za účelem zvýšení komfortu pro vytápění a přípravu TUV v uvedené lokalitě. První etapa – náhrada VS 1 byla realizována v HR 2006/2007. V závěru hospodářského roku se pak podařilo zajistit přípravu další rozvojové etapy, tentokrát v oblasti Želenic, která bude realizována v dalším období.

Společnost má splněním úkolů uplynulého roku a svým zodpovědným a aktivním přístupem při řešení případných problémů velmi dobré předpoklady pro poskytování kvalitních služeb svým odběratelům a zákazníkům i v dalších letech. Závěrem bych proto rád poděkoval odběratelům za důvěru, kterou nám projevují, akcionářům společnosti a zástupcům Statutárního města Děčín za podporu a spolupráci a zaměstnancům společnosti za poctivou a odpovědnou práci.

Ing. Pavel Herites
předseda představenstva

Řídící orgány a management společnosti

(stav k 30.9.2009)

Představenstvo



Ing. Pavel Herites
předseda představenstva



Ing. Radomír Ondra
místopředseda představenstva



Ing. Petr Šimoník
člen představenstva

Tajemník společnosti

Jana Votrubcová

Dozorčí rada



Ing. Václav Hrach, Ph. D.
předseda dozorčí rady



Ing. Libor Žížala
místopředseda dozorčí rady



Mgr. Miroslav Samler
člen dozorčí rady

Management a oblasti řízení společnosti

Resort Celkové řízení a strategie

Ing. Pavel Herites

Resort Obchodu a finančního řízení

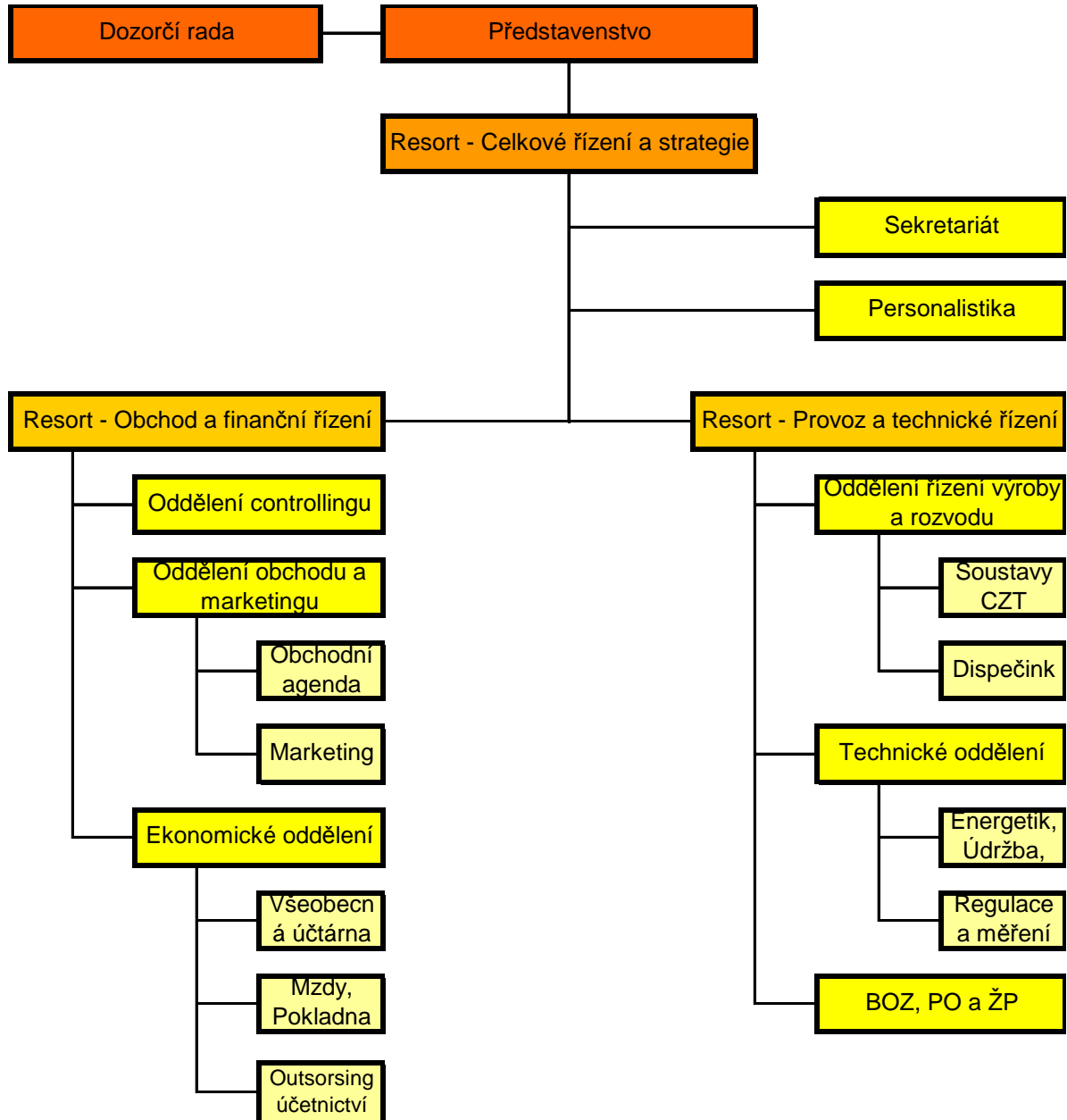
Ing. Radomír Ondra

Resort Provozu a technického řízení

Ing. Petr Šimoník

Organizační struktura společnosti

Stav
k 30.9.2009



Významné události sledovaného období ve společnosti

Říjen

2008

... 21. 10. proběhlo jednání s ředitelem Státní energetické inspekce, územní inspektorát pro Ústecký kraj („SEI“) Ing. Domesem a ved. odboru tepla Ing. Čihákovou ohledně vhodnosti aplikace závaznosti ÚEK (Územní energetická koncepce)

... 1.10. dokončena instalace kompaktních předávacích stanic v lokalitě Děčín – Boletice VS2, která je součástí postupné modernizace soustavy centrálního zásobování teplem (CZT) v Děčíně Boleticích.

... 31. 10. byla uzavřena kolektivní smlouva na HR 2008/2009 se ZO OS UNIOS TERMO Děčín a.s.

Listopad

2008

... 28. 11. byla ukončena kontrola České inspekce životního prostředí, oblastní inspektorát Ústí nad Labem. Kontrola proběhla na CZT Benešovská, nebylo shledáno porušení zákona

Prosinec

2008

... 19. 12. byla realizován odprodej vybraného souboru majetku u CZT Želenice

... byla zákazníkům a odběratelům oznámena předběžná zálohová cena tepla pro období následujícího roku, tj. platná od 1. 1. 2009

Leden

2009

... 23. 1. bylo provedeno vyúčtování dodávek tepelné energie odběratelům za kalendářní rok 2008

Únor

2009

... 4. 2. byla HZS (Hasičský záchranný sbor Ústeckého kraje) ukončena kontrola dodržování povinností stanovených předpisy o požární ochraně, při kontrole nebyly zjištěny žádné nedostatky

... 18. 2. byla zahájena kontrola Státní energetické inspekce, územní inspektorát pro Ústecký kraj (SEI) na stanovení ceny tepla za rok 2007

Březen

2009

... 5. 3. proběhla řádná valná hromada společnosti, při níž byla mj. schválena řádná účetní závěrka za účetní období říjen 2007 – září 2008; bylo rozhodnuto o rozdělení zisku, o změně Stanov ; byla schválena „Zpráva o podnikatelské činnosti společnosti a stavu jejího majetku za hospodářské období říjen 2007 – září 2008“, „Výroční zpráva za hospodářské období říjen 2007 – září 2008“ a výplata dividend akcionářům v předložené výši se splatností do 30. 9. 2009.

... 6. 3. proběhla na CZT Benešovská kontrola České inspekce životního prostředí, oblastní inspektorát Ústí nad Labem (ČIŽP) za účelem kontroly provozování velkého zdroje znečištění. Při kontrole inspekce nezjistila žádné nedostatky.

... 18. 3. bylo vydáno povolení Magistrátu města Děčín k čerpání podzemních vod z vrtu DC6 a jejich následnému vypouštění do těchto vod, pomocí vsakovacích vrtů za účelem získání tepelné energie

... byla změněna právní forma majoritního akcionáře společnosti TERMO Děčín a.s. ze společnosti s ručením omezeným na akciovou společnost, majoritním akcionářem společnosti je tedy MVV Energie CZ a.s.

Duben

2009

... 20. 4. byla ukončena kontrola SEI na stanovení ceny tepla roku 2007, uvedenou kontrolou nebylo zjištěno porušení cenových předpisů

... 21. 4. proběhla prezentace společnosti TERMO Děčín a. s. v rámci marketingových aktivit „Den otevřených dveří na CZT Benešovská.

Květen

2008

... 27. 5. proběhla ve společnosti kontrola odborového svazu UNIOS Praha zaměřena na BOZP. Kontrolou nebyly zjištěny žádné závažné závady

...byly vyplaceny dividendy akcionářům společnosti TERMO Děčín a.s.

Červen

2009

... 12. 6. byla podepsána smlouvy s novým obchodníkem s elektřinou

Červenec

2009

... 10. 7. podpis smlouvy o smlouvě budoucí se společností Centrum Pivovar a.s.

.... 31.7. byl uzavřen Dodatek ke Smlouvě s MVV Energie CZ a.s. o propagaci TERMO Děčín a.s. v rámci spolupráce MVV Energie CZ a.s. s Basketbalovým klubem Děčín

Srpen

2009

... 20. 8. bylo zahájeno jednání s představiteli ZV OS UNIOS TERMO Děčín a.s.

o kolektivní smlouvě na HR rok 2009/2010

Září

2009

... 3. 9. 2009 proběhlo mimořádné zasedání VH společnosti TERMO Děčín a.s.

... 9. 9. byl zahájen předaudit společností TPA Horwath Notia Audit s.r.o..

...10. 9. byla dokončena instalace kompaktních předávacích stanic v lokalitě Děčín – Boletice VS3, která byla poslední součástí modernizace soustavy centrálního zásobování teplem v Děčíně - Boleticích

...27. 9. byla s ohledem na vývoj počasí a splnění legislativních podmínek, zahájena dodávka tepla ve městě Děčín a Jílové

...30. 9. byl zahájen vlastní audit společnosti TPA Horwath Notia Audit s.r.o.

Zpráva představenstva o podnikatelské činnosti společnosti a stavu jejího majetku

I. Podnikatelské prostředí a strategie

Hlavním předmětem podnikatelské činnosti TERMO Děčín a.s. je výroba tepelné energie, rozvod tepelné energie a výroba elektřiny. Společnost tepelnou energií pro vytápění a přípravu teplé vody zásobuje téměř 11 tis. domácností a více než 100 odběrných objektů veřejné správy, podnikatelských a terciární sféry ve městech Děčín a Jílové. Hlavní výrobní základnu společnosti tvoří 5 centrálních zdrojů tepla (dále jen CZT). Palivem je zemní plyn a také geotermální voda jako obnovitelný zdroj energie. Centrální zásobování teplem je realizováno prostřednictvím téměř 37 km teplovodů, 8 centrálních výměňkových stanic a 381 objektových předávacích stanic. Společnost také dodává tepelnou energii z 32 domovních a 2 blokových plynových kotelen vlastních i provozovaných jiným vlastníkům.

Hlavním cílem společnosti bylo v uplynulém období zajištění spolehlivé a trvale bezpečné dodávky energie tepla ve veřejném zájmu při minimalizaci negativního dopadu na životní prostředí. Všechny CZT jsou vybaveny moderní technologií, což je základní předpoklad pro ochranu životního prostředí ve městech Děčín a Jílové. V rámci trvalé snahy o zvýšení hospodárnosti výroby a dodávky tepelné energie a posílení stability její ceny probíhaly obchodní aktivity k rozšiřování okruhu odběratelů, a to zejména na území, kde jsou stávající rozvody tepla z CZT a jsou pro takovou dodávku tepla vymezena Územní energetickou koncepcí města Děčína.

Přestože v průběhu hospodářského roku na přelomu roku 2008 a 2009 vystoupila cena zemního plynu na svou historicky nejvyšší úroveň, lze v rámci hodnocení uplynulého hospodářského období na základě dosažených obchodních a ekonomických výsledků konstatovat, že se společnosti TERMO Děčín a.s. podařilo stanovené cíle naplnit.

V podnikatelské činnosti společnosti nenastaly v hodnoceném období významné skutečnosti vzhledem k ovlivnění její výkonnosti, činnosti a hospodářskému postavení.

II. Výrobní základna, výroba tepla a elektřiny

Výrobní základna

Základní činností akciové společnosti TERMO Děčín a.s. je výroba tepelné energie, rozvod tepelné energie a výroba elektřiny. Teplo a elektřina jsou vyráběny převážně technologií kombinované výroby tepla a elektřiny v teplárnách kogeneračního typu, které principem své technologie umožňují kombinovanou výrobu těchto energií. Teplo, jako samostatný produkt, je vyráběno v plynových kotelnách blokového a domovního typu.

Základní výrobní základnu společnosti tvořilo k 30.9.2009 celkem 5 soustav Centrálního zásobování teplem (CZT):

- Teplárna CZT Benešovská s kogenerační výrobou elektřiny a tepla v plynových motorech, výrobou tepla využitím geotermální energie termální vody pomocí tepelných čerpadel a v plynových kotlích. Celkový instalovaný výkon teplárny činí 42,723 MW_t a 2,745 MW_e.
- Teplárna CZT Děčín - Želenice s kogenerační výrobou elektřiny a tepla v plynových motorech a výrobou tepla v plynových kotlích s celkovým instalovaným výkonem teplárny 17,779 MW_t a 4,83 MW_e.
- Teplárna CZT Děčín - Bynov s kogenerační výrobou elektřiny a tepla v plynových motorech a výrobou tepla v plynových kotlích s celkovým instalovaným výkonem teplárny 17,368 MW_t a 4,64 MW_e.
- Kotelna CZT Boletice na zemní plyn s celkovým instalovaným výkonem kotelny 12,6 MW_t.
- Kotelna CZT Jílové na zemní plyn s celkovým instalovaným výkonem kotelny 10,2 MW_t.

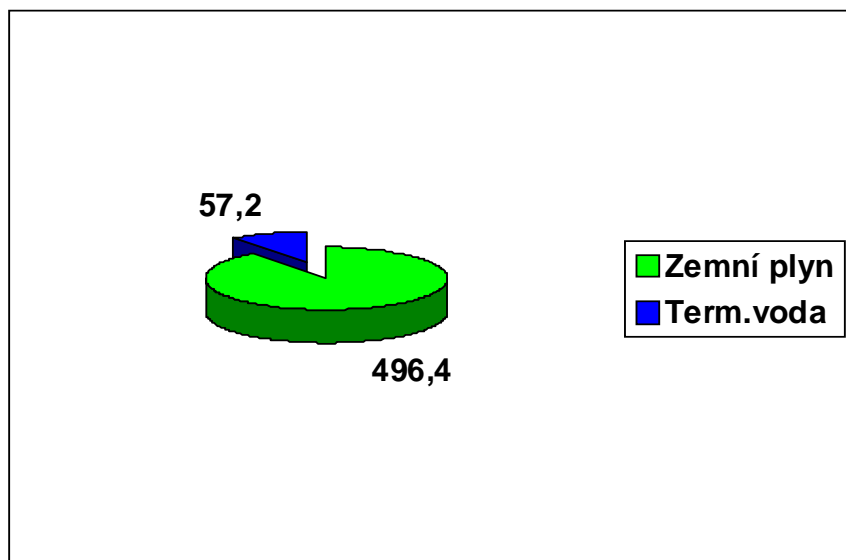
Mimo výše uvedené soustavy CZT provozuje TERMO Děčín a.s. v lokalitách Děčín a Jílové 32 domovních a 2 blokové kotelny na zemní plyn s celkovým instalovaným výkonem 7,38 MW_t. Distribuce tepla ke spotřebitelům je zajišťována teplovodními rozvody o celkové délce přibližně 37 km. Distribuce tepla a teplé užitkové vody k odběratelům je po realizaci další významné investiční akce v Boleticích zajišťována prostřednictvím 8 centrálních výměňkových stanic, 44 odběrných míst a 381 objektovými předávacími stanicemi.

Výroba tepla a elektřiny

V uplynulém hospodářském roce 2008/2009 společnost vyrobila celkem 492 829 GJ tepla a 23 871 MWh elektrické energie.

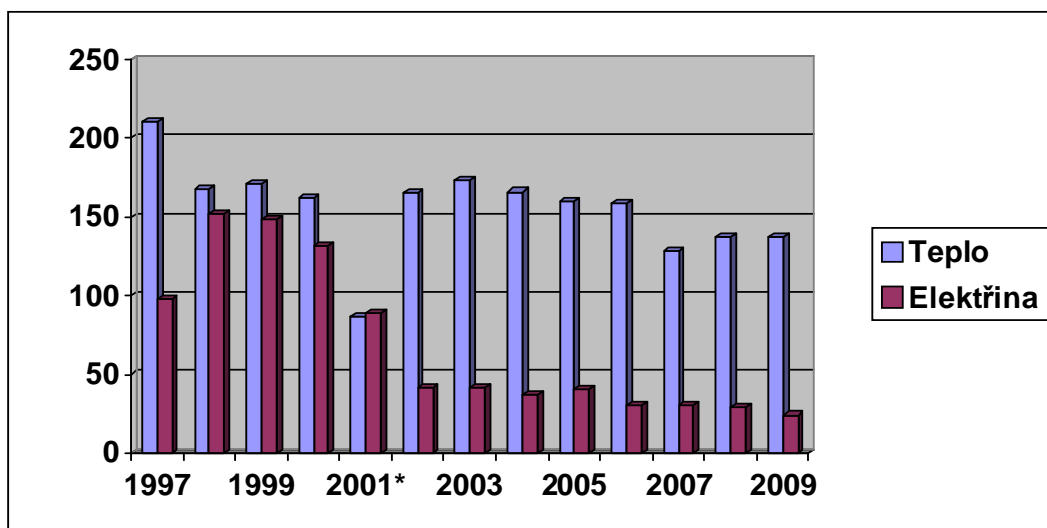
Podíl jednotlivých druhů vstupních paliv a energií na výrobě a distribuci tepla celé společnosti je znázorněn v následujícím grafu.

Podíl vstupních paliv a energií v teple za HR 2008/2009 [TJ]



Dlouhodobý trend roční výroby tepla a elektřiny v posledních deseti letech činnosti společnosti ukazuje následující graf.

Výroba tepla [GWh] a elektřiny [GWh] v letech 1997-2009



Poznámka ke grafu :

- v roce 2001 je uvedeno období jen od ledna do září (přechodné období na fiskální účetní období)
- rok 2002 a další jsou hospodářské roky (od 1.10. do 30.9.)
- velký pokles prodeje tepla v roce 2007 je způsoben neobvykle mírnou zimou

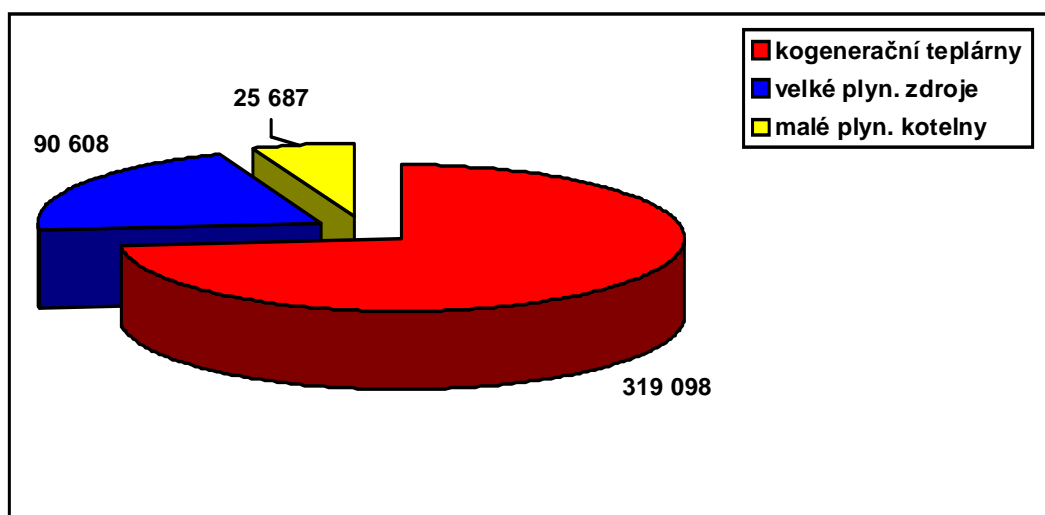
III. Obchod s teplem a elektřinou

Prodej tepla

V uplynulém hospodářském roce 2008/2009 v období od října 2008 do září 2009 společnost dodala odběratelům 435 393 GJ tepelné energie pro vytápění a pro přípravu teplé vody.

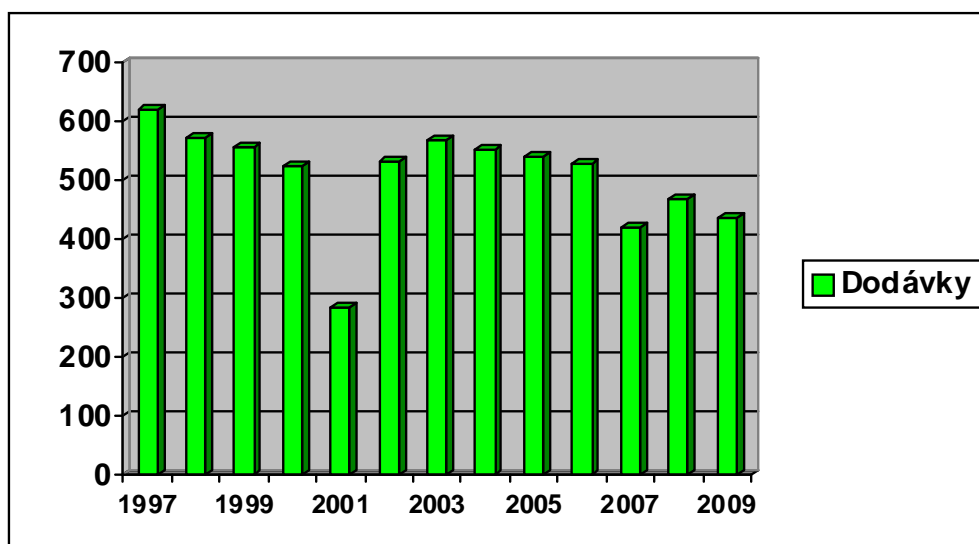
Podíl dodávek tepelné energie z jednotlivých zdrojů zobrazuje následující graf.

Podíl na dodávkách tepla v HR 2008/2009 [GJ]



Dlouhodobý trend roční dodávky tepla odběratelům zobrazuje další graf.

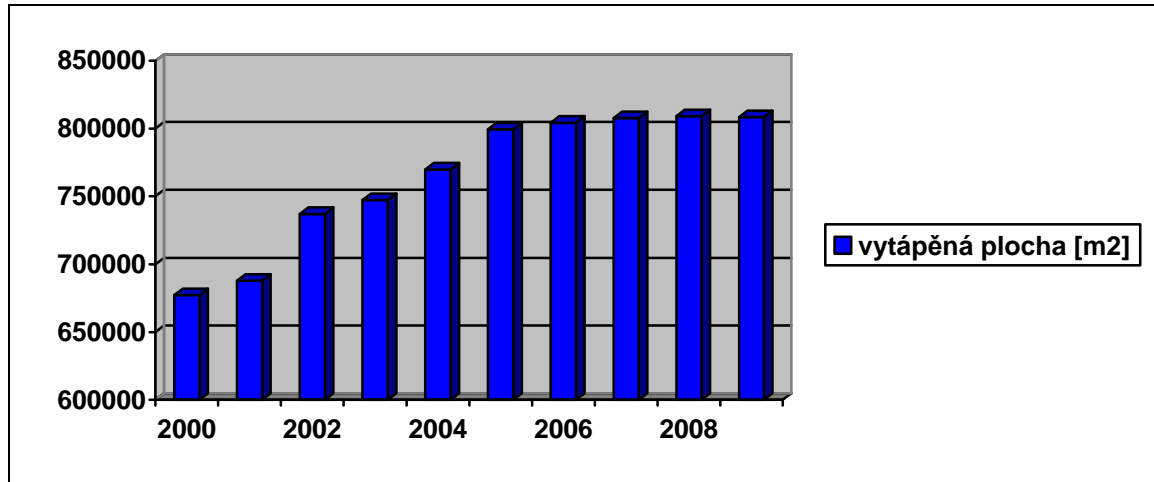
Prodej tepla v letech 1997-2009 [TJ]



Od roku 2002 je prodej tepla uváděn za hospodářský rok (1.10. až 30.9.)

Velký pokles prodeje tepla v roce 2007 je způsoben neobvykle mírnou zimou.

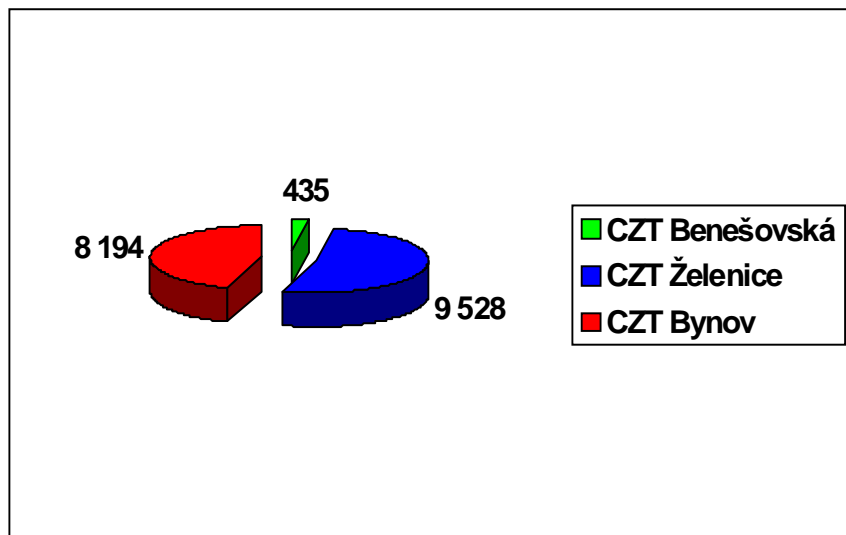
Zvyšování rozsahu dodávek tepla nejlépe dokumentuje celková vytápěná plocha:



Prodej elektřiny

Společnost v hospodářském roce 2008/2009 prodala celkem 18 157 MWh elektrické energie. Na těchto dodávkách se z 98 % podílely kogenerační jednotky v Děčíně - Bynově a v Děčíně - Želenicích. Zbývající dodávky ve výši 435 MWh byly realizovány ze zdroje CZT Benešovská.

Podíl prodeje elektřiny na jednotlivých zdrojích za HR 2008/2009 [MWh]



Opravy dlouhodobého hmotného majetku

Opravy a údržba zařízení byly v hospodářském roce 2008/2009 prováděny dle skutečných potřeb jednotlivých provozních zařízení s ohledem na zajištění jejich max. spolehlivosti. Převážná část údržby zařízení je řešena dodavatelským způsobem.

Za uplynulý hospodářský rok byla většinová část nákladů na údržbu a opravy zařízení vynaložena na provádění pravidelných servisních prohlídek kogeneračních jednotek (zejména servisní prohlídka E5 na M2 a E6 na M4 na CZT Bynov) a servisní prohlídku tepelných čerpadel po 35 tis.provozních hodin na CZT Benešovská.

Opravy jsou prováděny s ohledem na bezpečnost a plynulost provozu, zlepšení ekologických a ekonomických ukazatelů s důrazem na optimalizaci finančních nákladů a na plnění legislativních povinností výrobce a distributora tepelné energie.

Investiční činnost

Podobně jako v minulých letech společnost v hospodářském roce 2008/2009 soustředila svoji pozornost v souladu se strategií své činnosti na přípravu a realizaci projektů, které na jedné straně zabezpečí spolehlivost dodávek tepla a na druhé straně zajistí maximální komfort vytápění objektů, což je nezbytným předpokladem pro ekonomickou perspektivu výroby tepla na CZT v dlouhodobém výhledu.

Celková výše vynaložených investic v hospodářském roce 2008/2009 byla cca 9,47 mil. Kč.

Mezi největší investiční akce z hlediska objemu vynaložených finančních prostředků patřila instalace kompaktních domovních předávacích stanic (KPS) v lokalitě CZT Boletice - VS 3. Investiční akce byla součástí kompletní náhrady dosluhujících výměňkových stanic za moderní KPS v Boleticích nad Labem realizované za účelem zvýšení komfortu pro vytápění a přípravu TUV v uvedené lokalitě. První etapa – náhrada VS 1 byla realizována v HR 2006/2007, druhá etapa – náhrada VS 2 byla zahájena v HR 2007/2008 a do provozu uvedena začátkem října 2008. Na výměňkovou stanici v lokalitě Boletice nad Labem tak zůstaly z důvodu nezískání souhlasu majitelů s umístěním KPS napojeny pouze objekty Přímá 314 a 315. Z důvodu nepřiměřené výše inv. prostředků zůstal prozatím na VS3 napojen i objekt Přímá 313.

Další významnou akcí bylo zahájení instalace KPS v městské části Želenice. Jako první byla zahájena instalace KPS v lokalitě napojené na CZT Želenice VS5. Tato etapa bude dokončena po ukončení otopného období v HR 2009/2010. Dokončení kompletní instalace KPS v lokalitách CZT Želenice VS1 až VS4 je předpokládáno na rok 2012.

Další finanční prostředky, vynaložené společností v hospodářském roce 2008/2009 na investice, směřovaly do níže uvedených projektů :

- tepelná přípojka pro bazén v Děčíně III
- zpracování digitálních map tepelných rozvodů
- připojení nových odběratelů tepla na CZT Benešovská
- ostatní drobné investice.

Ochrana životního prostředí

Za posledních několik let byl zaznamenán zásadní obrat v situaci životního prostředí v lokalitě města Děčín i Jílové. Města, která byla na pomyslných předních příčkách žebříčku intenzity znečištění životního prostředí, se stala místem se stále se zlepšující kvalitou ovzduší a vod. Velmi významný podíl na tomto pozitivním trendu má i naše společnost a jí realizované modernizace a ekologizace zdrojů.

V současné době společnost nepoužívá pro výrobu tepla pevná ani kapalná paliva.

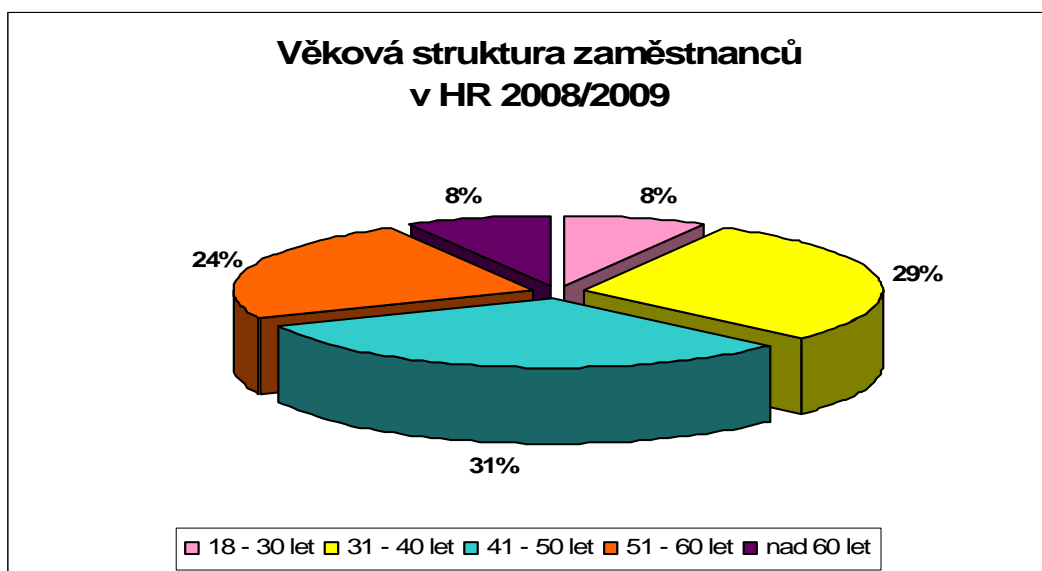
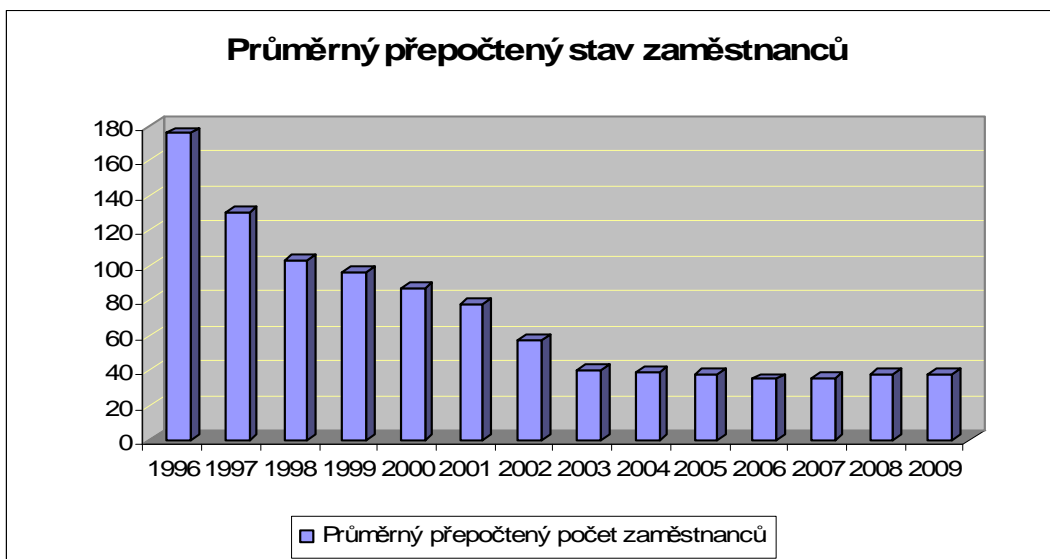
V souladu s Plánem odpadového hospodářství Ústeckého kraje a Plánem odpadového hospodářství původce TERMO Děčín a.s. v oblasti nakládání s komunálními odpady byly stanoveny cíle a opatření za účelem materiálového využití odpadů zavedením třídění využitelných složek komunálních odpadů (papír, plast) z činnosti společnosti. Sběr, svoz a zajištění využití separovaných odpadů provádějí na základě uzavřené smlouvy o poskytování služeb Technické služby Děčín a.s.

Obchod s emisemi CO₂

Společnost obdržela pro kalendářní rok 2009 povolení emisí skleníkových plynů v objemu 29 605 t CO₂. Vzhledem k využívání ekologické geotermální energie a moderní kombinované výroby tepla a elektřiny toto přidělené množství nevyužila a přebytečný objem povolenek naše společnost uplatnila na trhu s emisemi.

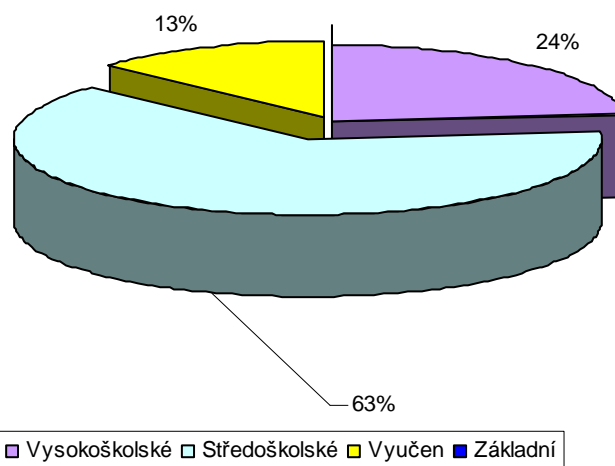
Personální politika

Ke dni 30.9.2009 bylo ve společnosti TERMO Děčín a.s. zaměstnáno celkem 40 zaměstnanců; z toho v dělnické kategorii 15 a v kategorii technicko-hospodářských pracovníků 25 zaměstnanců. Společnost zaměstnává celkem 10 žen.



V rámci sociální politiky společnost svým zaměstnancům přispívá na penzijní připojištění, životní pojištění, závodní stravování a rovněž formou osobních účtů na kulturní a sportovní rozvoj, rekreaci, zdravotní péči a růst kvalifikace. Zároveň byla realizována řada kulturních a sportovních akcí z prostředků vytvořeného sociálního fondu.

Struktura dosaženého vzdělání zaměstnanců

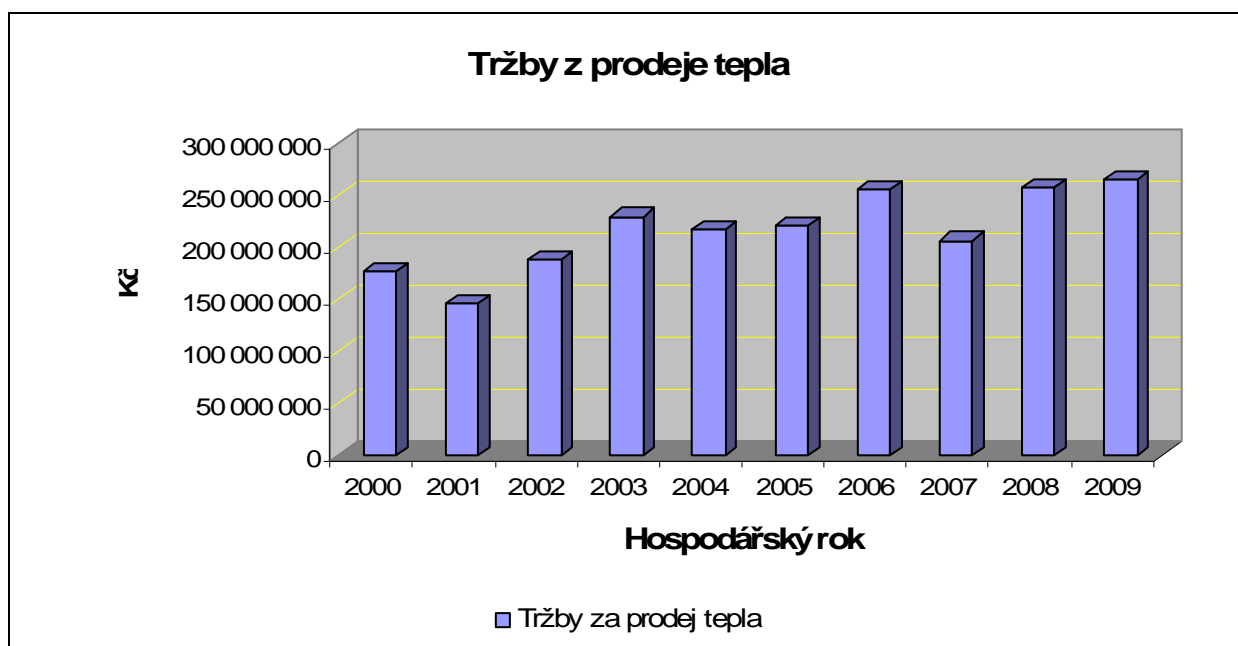
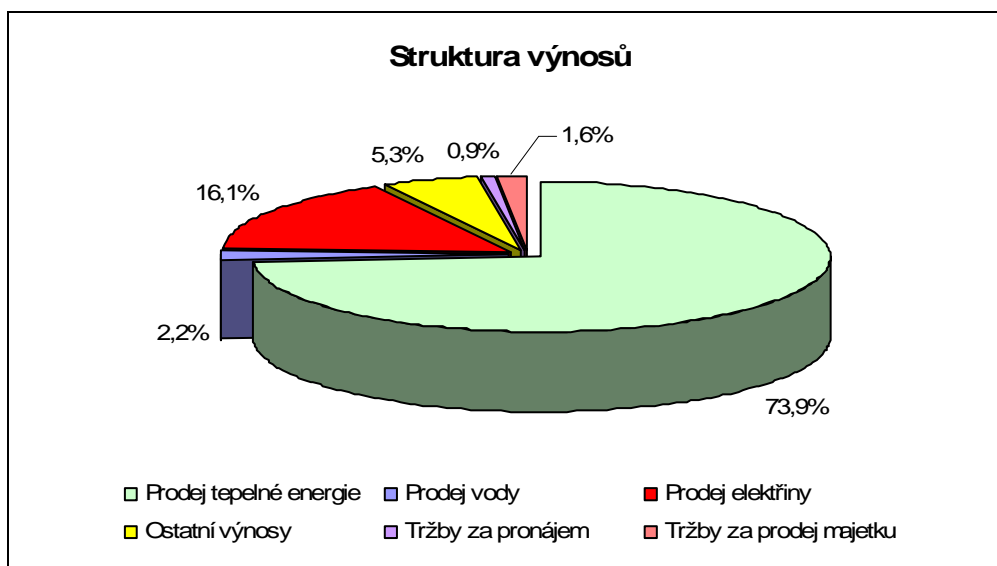


IV. Ekonomické výsledky

Výnosy

V hospodářském roce 2008/2009, tj. za období od 1.10. 2008 do 30. 9. 2009 bylo dosaženo výnosů v celkové výši 358 180 tis. Kč. Rozhodujícím objemem výnosů přitom byly tržby z prodeje tepelné energie a tržby z prodeje elektřiny, které tvoří celkem 90,06 % výnosů. Oproti minulému roku vzrostly tržby z prodeje tepelné energie o 3 % a tržby z prodeje elektřiny poklesly o 15,6 %.

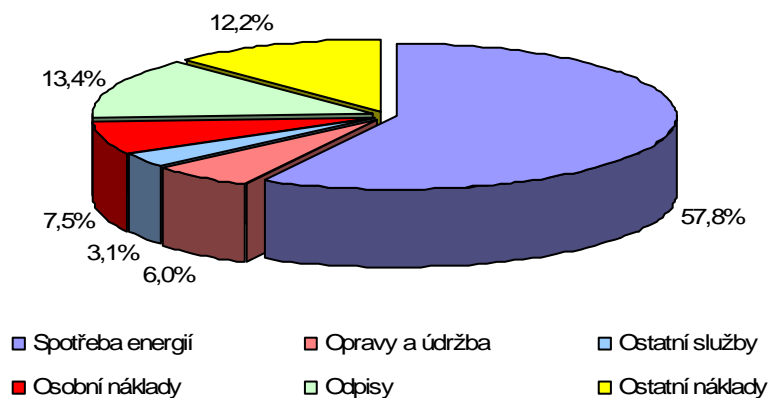
V průběhu hospodářského roku byly prodány přebytky povolenek na produkci emisí CO₂ v množství 4 569 ks s celkovým výnosem 2 263 tis. Kč.



Náklady

Objem celkových nákladů za hospodářský rok 2008/2009 činil 334 006 tis. Kč, v meziročním srovnání s předchozím obdobím je index růstu 1,06, a to převážně v důsledku zvýšení nákladů na nakupované energie ve výši 192 970 tis. Kč s indexem růstu 1,17 převážně vlivem zvýšení ceny zemního plynu a elektřiny.

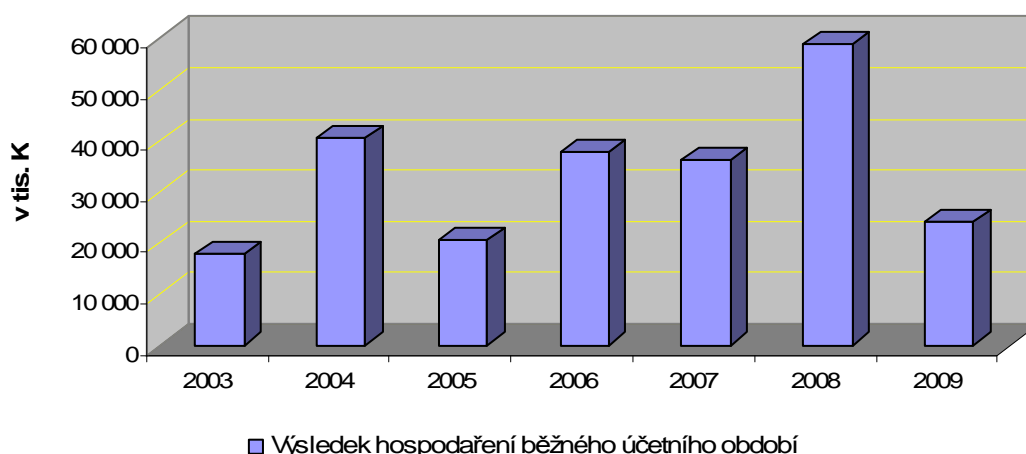
Struktura nákladů



Hospodářský výsledek

Za účetní období hospodářského roku 2008/2009 vykázala společnost zisk ve výši 24 174 tis. Kč.

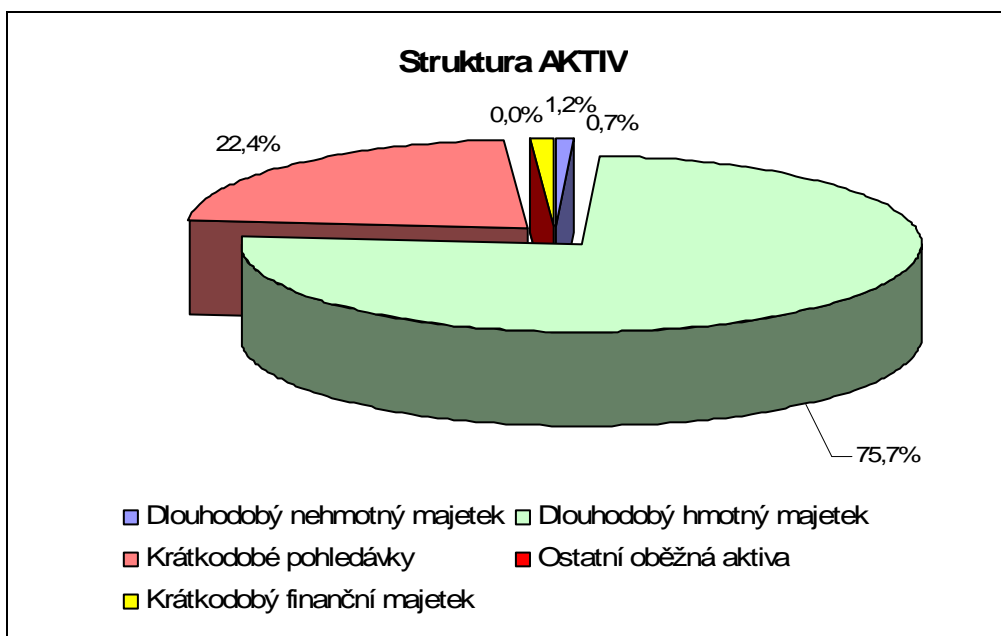
Výsledek hospodaření běžného účetního období



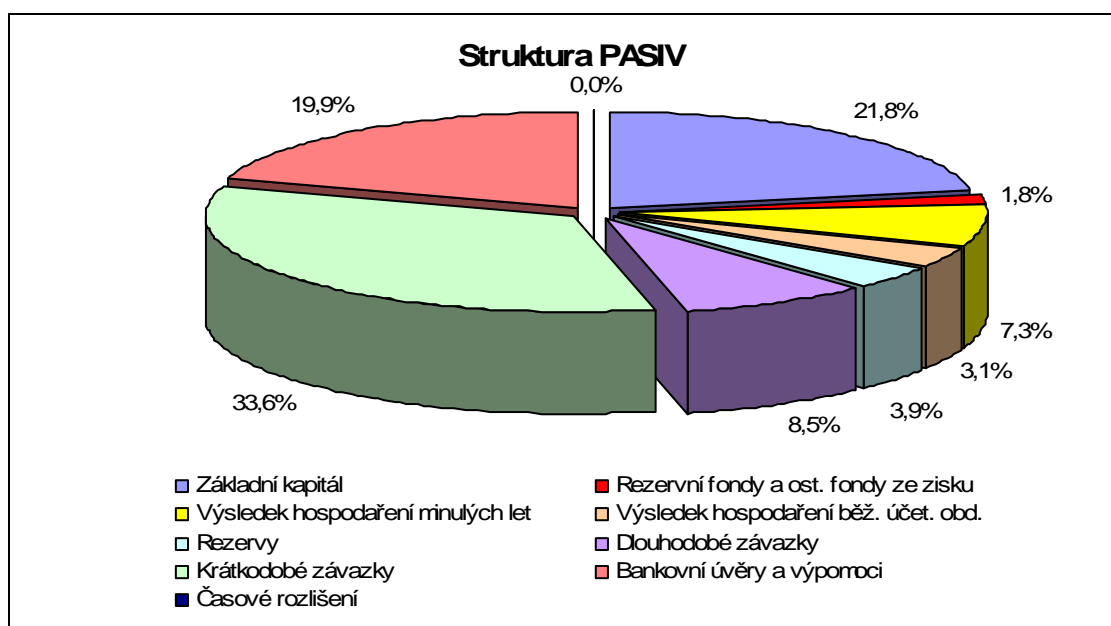
Aktiva a pasiva

Celková bilanční suma společnosti dosáhla k 30.9.2009 objemu 771 064 tis. Kč, v porovnání se stejným obdobím hospodářského roku 2007/2008 to představuje pokles o 56 718 tis. Kč. Došlo k meziročnímu snížení objemu dlouhodobého majetku o 40 385 tis. Kč, a to z původní hodnoty 629 474 tis. Kč na 589 089 Kč, ke snížení hodnoty stávajícího dlouhodobého hmotného a nehmotného majetku o odpisy ve výši 44 783 tis. Kč. Dlouhodobý nehmotný majetek se snížil o 3 037 tis. Kč. Zároveň společnost navýšila dlouhodobý hmotný majetek o dokončené investice ve výši 20 416 tis. Kč a nedokončené investice ve výši 8 829 tis. Kč.

Oběžná aktiva se snížila o 16 312 tis. Kč, stav krátkodobého finančního majetku se snížil o 23 845 tis. Kč a stav dohadných účtů aktivních se v důsledku vyšších záloh zvýšil o 9 033 tis. Kč.

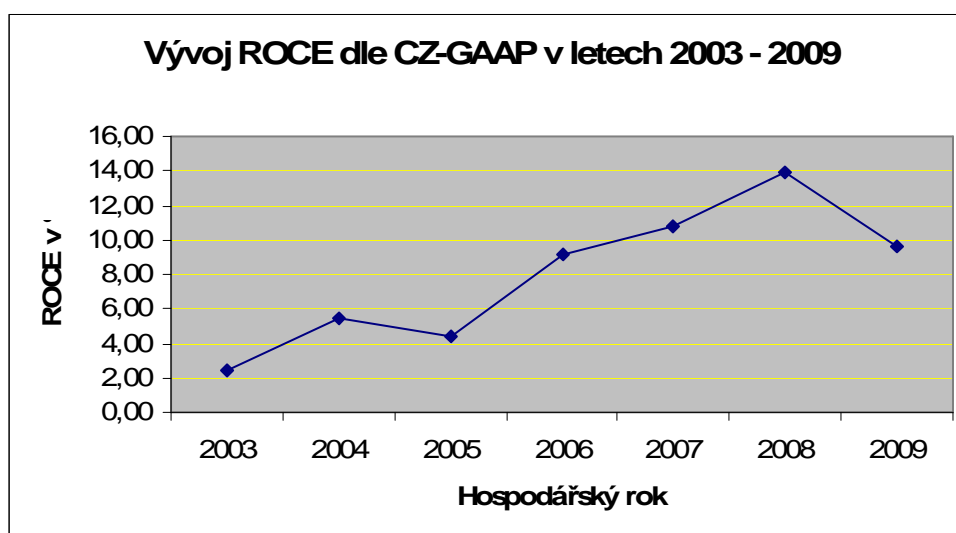


Na straně pasiv byly oproti předchozímu období sníženy cizí zdroje o 25 434 tis. Kč na hodnotu 508 083 tis. Kč. Zúčtováním, změnou výše a novou tvorbou rezerv na nepravdělné opravy motorů kogeneračních zdrojů – CZT Benešovská, CZT Bynov a CZT Želenice se zvýšila hodnota zákonných rezerv o částku 8 360 tis. Kč. Oproti předchozímu období byl splacením části jistiny v souladu se smlouvou snížen závazek z bankovního úvěru o 24 448 tis. Kč na celkovou hodnotu 153 476 tis. Kč.



Základní ukazatele

Rentabilita celkového investovaného kapitálu (ROCE)	9,6 %
Průměrné vážené náklady kapitálu (WACC)	9,0 %
Hodnotové rozpětí (VS) při WACC = 9	0,6 %
Rentabilita celkového vloženého kapitálu (ROI)	5,2 %
Rentabilita vlastního kapitálu (ROE)	9,2 %
Běžná likvidita (current ratio)	70,2 %



Podrobný přehled o ekonomice a finanční situaci společnosti za hospodářský rok 2008/2009 poskytují příložené účetní výkazy a příloha k účetní závěrce.

Předpokládaný vývoj společnosti

Pro další období má společnost silné zázemí v moderních zdrojích tepla, v kvalitní technologii výroby tepla převážně na kogeneračních zdrojích se současnou výrobou elektřiny a také ve využití geotermální energie podzemní vody a v neposlední řadě i v dobře fungujících dodavatelsko-odběratelských vztazích.

Odběratelský trh v poslední době charakterizuje pokračování investic do úsporných energetických opatření jako jsou zateplování a výměna oken budov, osazování termoregulačních ventilů, indikace spotřeby tepla a snižování individuální spotřeby tepla bytových jednotek. Zmíněný trend úspor odběratelů do úsporných energetických opatření nemá vzhledem k regulaci formou věcného usměrňování ceny tepla zásadní vliv na přidanou hodnotu, která má dlouhodobě pozitivní vývoj.

Situace na teplotárenském trhu je pro TERMO Děčín a.s. jako licencovaného dodavatele tepla z centrálních zdrojů pro vymezené území dlouhodobě stabilní. Společnost pokračuje

v rozšiřování svých obchodních aktivit v oblasti centrálního zásobování teplem a mimo dosah CZT i při provozování lokálních plynových kotelen. Zvyšováním objemu dodávek tepla v cenové lokalitě dochází ke zpomalení růstu stálých nákladů na 1 GJ v důsledku energetických úspor a tím zvýšení konkurenceschopnosti ceny centrálního zásobování teplem.

Společnost má velmi dobré předpoklady pro další rozvoj a úspěšné podnikatelské působení v děčínském regionu, a to i vzhledem k výraznému zvýšení svých obchodních aktivit směřujících k získání nových připojení odběratelů.

Zpráva o vztazích mezi propojenými osobami

Obchodní jméno společnosti: TERMO Děčín a.s.
Sídlo společnosti: Děčín III., Oblouková 25, PSČ 405 02
Identifikační číslo: 640 50 882
Zapsána v obchodním rejstříku u Krajského soudu v Ústí nad Labem, oddíl B, vložka 765.

(dále jen „společnost“)

Představenstvo společnosti:

1) konstatovalo, že ve vztahu k propojeným osobám

- neexistuje ovládací smlouva,
- neexistuje smlouva o převodu zisku,
- neexistuje kvalifikovaný koncern,
- existuje faktický koncern, a proto je představenstvo povinno vypracovat v souladu s ustanovením § 66a odst. 9 obchodního zákoníku zprávu o vztazích mezi propojenými osobami (dále jen „zpráva“), přičemž členové představenstva, jako členové statutárního orgánu ovládané osoby si jsou vědomi, že by jim ve smyslu § 66a odst. 15 obchodního zákoníku vznikl ručitelský závazek, pokud by ve zprávě nebyly uvedeny smlouvy nebo opatření, z nichž vznikla společnosti újma, nebyla-li tato újma uhrazena nebo nebyla-li uzavřena smlouvy o její úhradě.

2) schválilo tuto zprávu o vztazích mezi propojenými osobami za období říjen 2008 – září 2009

Propojené osoby společnosti

Společnost náleží ke koncernu MVV Energie; struktura jeho části nacházející se na území České republiky je uvedena v příloze č.1 této zprávy)

Ovládající osoby společnosti (viz. tabulka 1.1.)

Tabulka 1.1.

Obchodní firma nebo název ovládající osoby	IČ	Sídlo
MVV Energie CZ a.s.	496 85 490	Chrudimská 2526/2a, Praha 3
STATUTÁRNÍ MĚSTO DĚČÍN	002 61 238	Mírové nám. 1175/5 Děčín IV- Podmokly

STATUTÁRNÍ MĚSTO DĚČÍN je ovládající osobou na základě Smlouvy mezi akcionáři ze dne 24. 8. 2005.

Ostatní osoby ovládané ovládající osobou (viz. tabulka 1.2.)

Vztahy mezi společnostmi MVV Energie CZ a.s. a jí ovládanými osobami jsou popsány ve zprávách vypracovávaných těmito osobami; v této zprávě jsou uvedeny pouze vztahy vůči mateřské a sesterské společnosti sídlící na území České republiky

Tabulka 1.2.

Ovládající osoba	Osoby jí ovládané přímo	Osoby jí neovládané přímo	IČ	Sídlo
MVV Energie CZ a.s.			496 85 490	Chrudimská 2526/2a, Praha 3, 130 00
	CTZ s.r.o.		634 72 163	Sokolovská 572, Uherské Hradiště, 686 01
	Českolipské teplo, a.s.		631 49 907	Chrudimská 2526/2a Praha 3, 130 00
		Českolipská teplárenská a.s.	646 53 200	Pivovarská 2073, Česká Lípa, 470 01
	ENERGIE Holding a.s.		275 94 301	Chrudimská 2526/2a, Praha 3, 130 00
		Teplárna Liberec a.s.	622 41 672	tř. Dr. Milady Horákové 641/34a, Liberec 4, 460 01
	Jablonecká teplárenská a realitní, a.s.		615 39 881	Liberecká 120, Jablonec nad Nisou, 466 01
	Městské inženýrské síť Studénka a.s.		651 38 155	Tovární 866, Studénka, 742 13
	MVV enservis a.s.		272 99 872	Pivovarská 2073, Česká Lípa, 470 01

	OPATHERM a.s.		253 85 771	Horní nám. č.p.283/58, Opava, 746 01
	POWGEN a.s.		279 28 411	Chrudimská 2526/2a, Praha 3, 130 00
	Zásobování teplem Vsetín a.s.		451 92 588	Jiráskova 1326, Vsetín, 755 01

Smlouvy mezi společnostmi a propojenými osobami (viz. tabulka 1.3.)

Tabulka 1.3.

Druh právního úkonu	Vůči komu	Plnění společnosti	Protiplnění	Újm a	Úhrada újmy
Smlouva o vedení mzdové a personální agentury	ENERGIE Holding a.s.	Peněžní plnění v obvyklé ceně	Vedení mzdové a personální agentury	NE	
Smlouva o poskytování služeb ekonomických činností	ENERGIE Holding a.s.	Peněžní plnění v obvyklé ceně	Poskytování ekonomických služeb	NE	
Smlouva o vedení účetnictví	ENERGIE Holding a.s.	Peněžní plnění v obvyklé ceně	Vedení účetnictví	NE	
Kupní smlouva	MVV Energie CZ a.s.	Peněžní plnění v obvyklé ceně	Prodej 2 482ks emisních povolenek	NE	
Kupní smlouva	MVV Energie CZ a.s.	Peněžní plnění v obvyklé ceně	Prodej 2 806ks emisních povolenek	NE	
Smlouva o poskytování služeb	ENERGIE Holding a.s.	Peněžní plnění v obvyklé ceně	Poskytování služeb v oblasti bankovního styku	NE	
Smlouva o zřízení věcného břemene	STATUTÁRNÍ MĚSTO DĚČÍN	Peněžní plnění v obvyklé ceně	Přístupová cesta k CZT Boletice	NE	
Smlouva o zřízení věcného břemene	STATUTÁRNÍ MĚSTO DĚČÍN	Peněžní plnění v obvyklé ceně	Teplodvodní přípojka pro objekt č.p.1313 k.ú. Podmokly	NE	
Smlouva o nájmu vč. dodatku č. 1	MVV eneservis a.s.	Peněžní plnění v obvyklé ceně	Pronájem nebytových prostor	NE	
Smlouva o nájmu nebytových prostor	POWGEN a.s.	Peněžní plnění v obvyklé ceně	Kotelna Boletice	NE	
Smlouva o nájmu nebytových prostor	POWGEN a.s.	Peněžní plnění v obvyklé ceně	Kotelna Jílové	NE	
Dohoda o postupování pohledávek a vzájemných zápočtech	Skupina MVV		Dohoda o postupování pohledávek a vzájemných zápočtech v rámci skupiny MVV za společností LUMEN Energy	NE	
Smlouva o postoupení pohledávek	Opatherm a.s. Opava	Peněžní plnění v obvyklé ceně	Postoupení pohledávek za společností LUMEN Energy	NE	

Smlouva o postoupení pohledávek	MISS Studénka	Peněžní plnění v obvyklé ceně	Postoupení pohledávek za společností LUMEN Energy	NE	
Smlouva o nájmu	STATUTÁRNÍ MĚSTO DĚČÍN	Peněžní plnění v obvyklé ceně	Pronájem topných kanálů, VS v Děčíně	NE	
Smlouva o nájmu	STATUTÁRNÍ MĚSTO DĚČÍN	Peněžní plnění v obvyklé ceně	Pronájem topných kanálů, VS atd. v Jílovém	NE	
Smlouva o poskytování poradenské činnosti	MVV Energie CZ s.r.o.	Peněžní plnění v obvyklé ceně	Komplexní poradenská činnost organizačních a ekonomických poradců a poradenství v oblasti průmyslu a služeb	NE	
Mandátní smlouva	MVV Energie CZ a.s.	Peněžní plnění v obvyklé ceně	Společné uzavření pojistné smlouvy o pojištění rizik CTZ s.r.o., Zásobování teplem Vsetín a.s., Městské inženýrské sítě Studénka a.s., OPATHERM a.s., MVV enservis s.r.o., Jablonecká teplárenská a realitní a.s.	NE	
Smlouva o nájmu	STATUTÁRNÍ MĚSTO DĚČÍN	Peněžní plnění v obvyklé ceně	Pronájem plynové kotelny Střelnice	NE	
Smlouvy o dodávce o odběru tepla	STATUTÁRNÍ MĚSTO DĚČÍN	Dodávky tepla a studené vody	Celková cena podle vyúčtování	NE	
Rámcová smlouva – dodatek č. 1	MVV Energie CZ s.r.o.	Peněžní plnění v obvyklé ceně	Outsourcing IT	NE	
Smlouva o nájmu	STATUTÁRNÍ MĚSTO DĚČÍN	Peněžní plnění v obvyklé ceně	Pronájem nebytových prostor vč. KPS Myslbekova	NE	
Smlouva o nájmu	STATUTÁRNÍ MĚSTO DĚČÍN	Peněžní plnění v obvyklé ceně	Pronájem nebytových prostor vč. KPS Lodní	NE	
Smlouva o nájmu	STATUTÁRNÍ MĚSTO DĚČÍN	Peněžní plnění v obvyklé ceně	Pronájem KPS a tepelné přípojky objektu Tržní	NE	
Smlouva o nájmu	STATUTÁRNÍ MĚSTO DĚČÍN	Peněžní plnění v obvyklé ceně	Pronájem DPS Příbramská	NE	

Dohoda o provozování plynové kotelny	STATUTÁRNÍ MĚSTO DĚČÍN	Peněžní plnění v obvyklé ceně	Dohoda o provozování plynové kotelny za účelem zajištění dodávek tepla	NE	
Smlouva o poskytování služeb	STATUTÁRNÍ MĚSTO DĚČÍN	Peněžní plnění v obvyklé ceně	Poskytování služeb v oblasti GIS DTMM	NE	
Smlouva o provádění preventivní údržby a oprav	MVV enservis a.s.	Peněžní plnění v obvyklé ceně	Provádění preventivní údržby a oprav	NE	
Smlouva	MVV Energie CZ s.r.o.	Peněžní plnění v obvyklé ceně	Rámcová smlouva o zajištění ověřování množství emisí skleníkových plynů	NE	
Smlouva o postoupení pohledávek	Teplárna Liberec	Peněžní plnění v obvyklé ceně	Postoupení pohledávek za společností LUMEN Energy	NE	
Smlouva o postoupení pohledávek	Zásobování teplem Vsetín a. s.	Peněžní plnění v obvyklé ceně	Postoupení pohledávek za společností LUMEN Energy	NE	
Dodatek č. 4 ke Smlouvě o zajišťování reklamy	MVV Energie CZ a.s.	Peněžní plnění v obvyklé ceně	Propagace TERMO Děčín a.s. v rámci skupiny ve spolupráci s BK Děčín	NE	
Smlouva o dílo	MVV enservis a.s.	Peněžní plnění v obvyklé ceně	Instalace KPS v lokalitě Boletice – VS3	NE	

Ostatní plnění a protiplnění ve vztahu k propojeným osobám (viz. tabulka 1.4.)

Tabulka 1.4.

Důvod plnění	Protistrana	Plnění společnosti	Protiplnění	Újma	Úhrada újmy
Rozhodnutí valné hromady	Akcionáři společnosti	Peněžní plnění	Výplata dividendy	NE	
Zákonná povinnost	MVV Energie CZ a.s.	Zpracování auditu	Peněžní plnění v obvyklém rozsahu	NE	

Ostatní plnění a protiplnění ve vztahu k propojeným osobám

Byla vyplacena dividenda akcionářům společnosti.

Ostatní újmy způsobené společností

Žádné další újmy nebyly společností způsobeny.

Závěr

Představenstvo společnosti TERMO Děčín a.s. prohlašuje, že z uzavřených smluv, poskytnutých plnění a obdržených protiplnění ani jinými právními úkony nevznikla společnosti ze strany ovládajících společností újma.

Příloha č. 1

Skupina MVV Energie CZ

