

TERMO Děčín

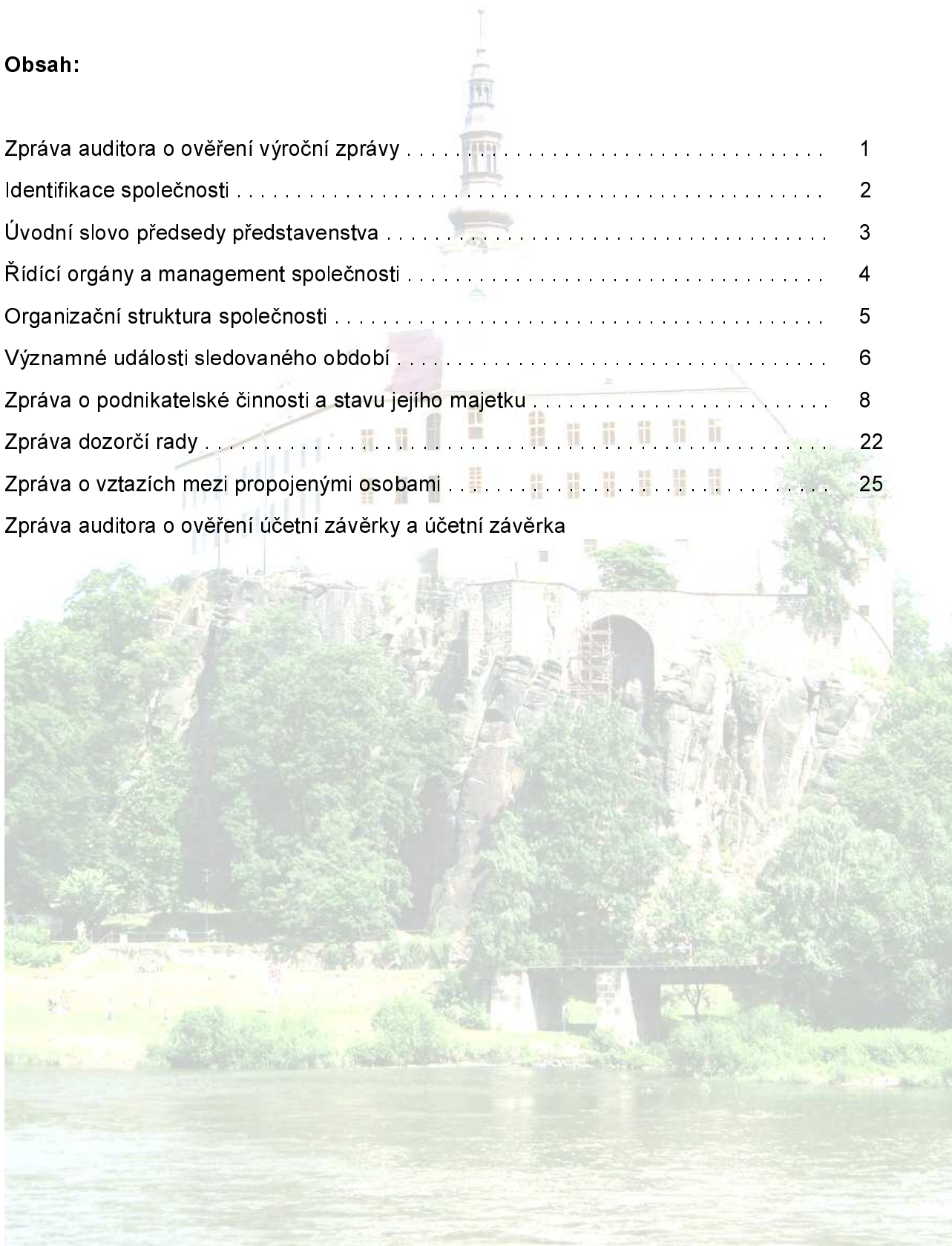
akciová společnost



**Výroční zpráva za hospodářské období
od 1. října 2004 do 30. září 2005**

Obsah:

Zpráva auditora o ověření výroční zprávy	1
Identifikace společnosti	2
Úvodní slovo předsedy představenstva	3
Řídící orgány a management společnosti	4
Organizační struktura společnosti	5
Významné události sledovaného období	6
Zpráva o podnikatelské činnosti a stavu jejího majetku	8
Zpráva dozorčí rady	22
Zpráva o vztazích mezi propojenými osobami	25
Zpráva auditora o ověření účetní závěrky a účetní závěrka	



Zpráva auditora o ověření Výroční zprávy



Identifikace společnosti

Stav k 30.9.2005

Obchodní firma: TERMO Děčín a.s.
Sídlo: Oblouková 25, 405 02 Děčín III
Identifikační číslo: 640 50 882
DIČ: CZ64050882
Telefon: +420 412 552 440
Fax: 00 420 412 552 466
E-mail: termo@termo.mvv.cz
www: www.termo-decin.cz
Právní forma: akciová společnost
Základní kapitál: 388 173 104,- Kč

Zapsána dne 29.11.1995 do Obchodního rejstříku vedeném Krajským soudem v Ústí nad Labem, oddíl B, vložka 765.

Majetková účast v jiných společnostech: není.

Hlavní předmět podnikání:

Výroba a rozvod tepelné energie

Výroba elektrické energie

Výroba pitné vody

Místo podnikání:

Město Děčín a město Jílové u Děčína

Druhy emitovaných akcií:

Akciové společnosti znění na jméno, v listinné podobě a nejsou veřejně obchodovatelné. Počet akcií činí 518 948 kusů.

Akcionářská struktura společnosti:

MVV Energie CZ s.r.o., Praha 96,9%

Město Děčín 3,1%

Společnost nemá organizační složku v zahraničí.

Úvodní slovo předsedy představenstva

Vážení akcionáři, dámy a pánové,

společnost TERMO Děčín a.s. završila hospodářským rokem 2004/2005 své desetileté působení na trhu s energiemi v Děčíně.

Předkládáme Vám ucelenou informaci o činnosti akciové společnosti právě za ten jubilejní, desátý hospodářský rok od října 2004 do září 2005. Číselné ukazatele, grafy a tabulky bohužel nemohou vystihnout všechny události sledovaného období, proto mi dovoluji, alespoň stručné shrnutí výjimečných momentů uplynulého roku.

TERMO Děčín a.s. patří k moderním teplárenským společnostem s vysoce kvalitním technologickým zázemím. Pro výrobu energií využívá nejen dodávky plynu, ale také obnovitelné zdroje energie. Tento trend byl zachován i v uplynulém hospodářském roce, kdy byla zahájena příprava na modernizaci dalšího z provozovaných zdrojů s cílem dalšího využití obnovitelných zdrojů energií v lokalitě Loubí.

Po dlouhodobém hledání řešení vedla jednání mezi akcionáři společnosti k dohodě řešení úhrady kumulované ztráty minulých let. Za tímto účelem došlo v průběhu hospodářského roku ke snížení základního kapitálu společnosti snížením nominální hodnoty akcií. Další významnou událostí byl převod části akcií společnosti, které byly v držení města Děčín, na společnost MVV Energie CZ. Mezi velmi významné milníky uvedeného období též nepochybně patří odkoupení centrálního zdroje tepla v Děčíně – Bynově od Města Děčín.

V rámci rozvoje marketingových a obchodních aktivit došlo k rozšíření dodávek tepla jak ve městě Děčín, tak i ve městě Jílové.

Společnost také v tomto hospodářském roce zahájila jednání týkající se obchodování s emisními povolenkami.

Úspěšné naplňování podnikatelské činnosti odráží zisk ve výši 20 592 tis. Kč, který překonal naše plánovaná očekávání. V TERMO Děčín a.s. jsme týmem schopných lidí, kteří chtějí společnost dále rozvíjet a zkvalitňovat služby, které nabízíme našim odběratelům.

Ing. Václav Hrach, Ph.D.
předseda představenstva

Řídící orgány a management společnosti

(stav platný k 30.9.2005 zvýrazněn)

Představenstvo

Ing. Václav Hrach, Ph.D.	předseda představenstva (od 29.3.2005)
Ing. Pavel Herites	člen představenstva
Mgr. Roman Mendrygal	člen představenstva (od 22.6.2005)
Ing. Petržíla Václav	člen představenstva (do 6.6.2005)
Ing. Raška Vladislav	člen představenstva (do 25.8.2005)
Mgr. Rosenkranc Milan	člen představenstva (do 25.8.2005)
Mgr. Samler Miroslav	člen představenstva (do 18.10.2004)
Ing. Slavotínek Ivo	člen představenstva (do 21.2.2005)

Dozorčí rada

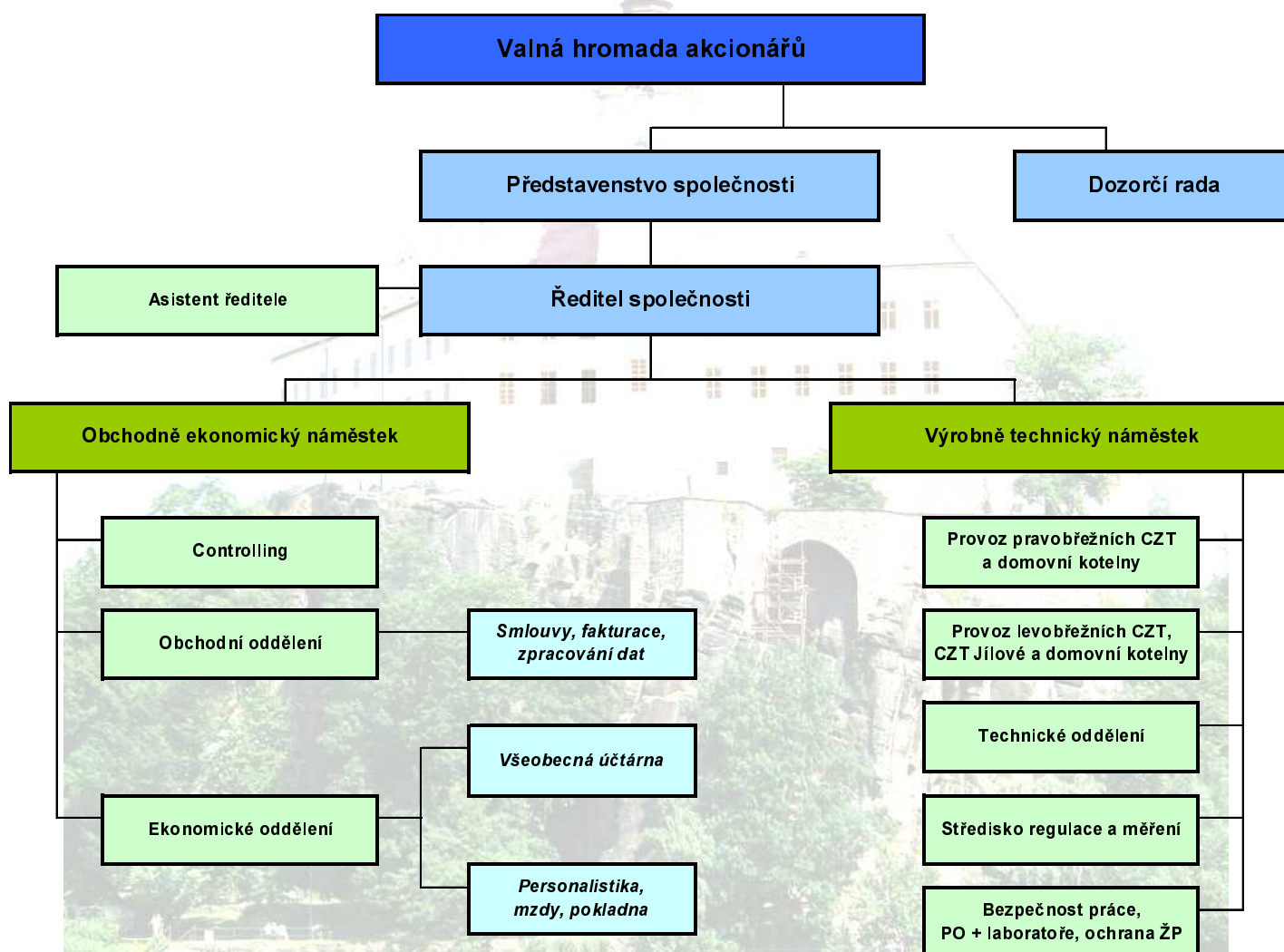
Mgr. Miroslav Samler	předseda dozorčí rady (od 20.12.2004)
Ing. Libor Žižala	člen dozorčí rady (od 29.3.2005)
Ing. Václav Hrach, Ph.D.	člen dozorčí rady (do 25.3.2005)
Ing. Jana Maudrová	člen dozorčí rady (do 15.6.2005)

Management společnosti

Ing. Pavel Herites	ředitel společnosti
Ing. Radomír Ondra	obchodně ekonomický náměstek
Ing. František Jirout	výrobně technický náměstek (od 1.1.2005)
Jaroslav Moc	výrobně technický náměstek (do 31.12.2004)

Organizační struktura společnosti

Stav k 30.9.2005



Významné události sledovaného období ve společnosti

Říjen 2004

... 4.10. byla uzavřena Kupní smlouva s Městem Děčín na odkoupení páteřních rozvodů v Zámecké ulici a na Smetanově nábřeží.

Listopad 2004

... 24.11. proběhlo jednání s Českou energetickou agenturou ve věci verifikace plnění Smlouvy o realizaci snižování emisí.

Leden 2005

... podepsány Smlouvy o dodávkách a odběrech tepla a Smlouvy o provozování domovních plynových kotlen města Jílové.

Únor 2005

... 1.2. byl novým jednatelem koncernu MVV Energie CZ jmenován Ing. Václav Hrach, Ph.D.

... 21.2. byl rozhodnutím představenstva poskytnut sponzorský dar na částečnou úhradu nákladů za teplo Asociaci vozíčkářů.

Březen 2005

... 29.3. proběhla řádná valná hromada společnosti, při níž byla schválena Zpráva představenstva - Výroční zpráva za účetní období říjen 2003 / září 2004, vč. Zprávy o podnikatelské činnosti společnosti a stavu jejího majetku, Zprávy o vztazích mezi propojenými osobami, řádné účetní závěrky a návrhu představenstva na rozdělení zisku; Zprávy dozorčí rady o výsledcích kontrolní činnosti, Stanoviska dozorčí rady ke zprávě o vztazích mezi propojenými osobami, Stanoviska dozorčí rady k řádné účetní závěrce a k návrhu na rozdělení zisku. Dále byla schválena řádná účetní závěrka za účetní období říjen 2003 – září 2004; bylo rozhodnuto o rozdělení zisku; byli zvoleni členové představenstva a členové dozorčí rady.

Květen 2005

... 17.5. byla uzavřena Smlouva o dílo s firmou Stavební geologie – Geosan, s.r.o. na provedení průzkumných vsakovacích a monitorovacích vrtů a zkoušek pro zpětné vsakování vody na Centrálním zdroji tepla na Benešovské ulici.

... 22.5. byla ukončena topná sezóna.

Červen 2005

... 22.6. proběhla mimořádná valná hromada společnosti, při níž byla schválena změna stanov společnosti; bylo rozhodnuto o úhradě kumulované ztráty; bylo schváleno snížení základního kapitálu společnosti a změny v představenstvu společnosti; byl schválen převod části akcií společnosti z akcionáře město Děčín na druhého akcionáře společnost MVV Energie CZ s.r.o.

Červenec 2005

... 15.7. byly provedeny změny v zápisu v Obchodním rejstříku společnosti týkající se personálních změn v orgánech společnosti a snížení základního kapitálu.

Srpen 2005

... 24.8. byla podepsána Smlouva o koupi soustavy centralizovaného zásobování teplem v lokalitě Děčín IX – Bynov s Městem Děčín.

... 24.8. byla podepsána Smlouva o převodu akcií s Městem Děčín. S účinností od tohoto dne jsou akcionářské podíly následující:

- akcionář MVV Energie CZ se podílí na základním kapitálu společnosti 96,9%,
- akcionář Město Děčín se podílí na základním kapitálu společnosti 3,1%.

Září 2005

...s ohledem na vývoj venkovních průměrných teplot bylo v neděli 18.9. zahájeno vytápění a tím i topná sezóna 2005/2006.

... ve dnech 21.9.-23.9. se uskutečnil v Děčíně 2. ročník koncernových Sportovních her, kterých se zúčastnilo přes 80 zástupců ze všech dceřiných společností holdingu MVV Energie CZ i zástupce mateřské společnosti MVV Energie AG.

... 30.9. byly provedeny změny v zápisu v Obchodním rejstříku týkající se personálních změn v orgánech společnosti.

Zpráva představenstva o podnikatelské činnosti společnosti a stavu jejího majetku

I. Podnikatelské prostředí a strategie

TERMO Děčín a.s. dodává tepelnou energii pro vytápění a přípravu teplé užitkové vody domácnostem, podnikatelským subjektům a objektům veřejné správy ve městech Děčín a Jílové u Děčína. Ve způsobu dodávky formou centrálního zásobování teplem s velkým podílem z kombinované výroby tepla a elektřiny a využití geotermální energie zde nemá přímého konkurenta, podnikatelské prostředí je tedy relativně stabilní.

Dodávky tepelné energie byly ve sledovaném období realizovány bez významnějších problémů. Zahajování i přerušování dodávek tepla proběhlo vždy v souladu s platnou vyhláškou ministerstva průmyslu a obchodu č. 152/2001 Sb., kterou se mj. stanoví pravidla pro vytápění a dodávku teplé užitkové vody.

Hlavním cílem společnosti je zajištění spolehlivé a trvale bezpečné dodávky tepla při minimalizaci negativního dopadu na životní prostředí. Nejdůležitějším strategickým cílem je pak především další rozšíření okruhu odběratelů, ať již novými dodávkami z centrálního zásobování teplem, nově pronajatých plynových kotelen anebo rozšířením poskytovaných služeb. S tím souvisí i cílený proces udržení ceny tepla na konkurenceschopné úrovni.

V rámci hodnocení uplynulého hospodářského období lze na základě dosažených obchodních a ekonomických výsledků s jistotou říci, že se společnosti TERMO Děčín a.s. dařilo tyto cíle naplňovat.

V účetní jednotce nenastaly po rozvahovém dni žádné významné skutečnosti vzhledem k výkonnosti, činnosti a hospodářskému postavení společnosti.

V oblasti výzkumu a vývoje se společnost TERMO Děčín a.s. podílí na mezinárodním výzkumném úkolu v oblasti biochemické koroze v zařízeních dálkového vytápění.

II. Výroba tepla a elektřiny

Výrobní základna

Základní činností akciové společnosti TERMO Děčín a.s. je výroba a rozvod tepelné energie a výroba elektřiny. Teplo a elektřina jsou vyráběny v teplárnách kogeneračního typu, které umožňují kombinovanou výrobu těchto energií. V kotelnách blokového a domovního typu je vyráběno teplo, jako samostatný produkt.

Základní výrobní základnu společnosti tvořilo k 30.9.2005 celkem 5 soustav Centrálního zásobování teplem (CZT):

- CZT Benešovská s kogenerační výrobou elektřiny a tepla plynovými motory a s využitím geotermální energie termální vody pomocí tepelných čerpadel. Celkový instalovaný výkon teplárny činí 42,723 MW_t a 2,745 MW_e.
- CZT Želenice a CZT Bynov s kogenerační výrobou elektřiny a tepla v plynových motorech s celkovým instalovaným výkonem tepláren 36,18 MW_t a 9,470 MW_e.
- CZT Boletice a CZT Jílové u Děčína na zemní plyn s celkovým instalovaným výkonem kotelen 22,2 MW_t.

Dodávka tepla z těchto zdrojů k odběratelům je zajišťována teplovodními a horkovodními rozvody o celkové délce přibližně 33 km. Rozvod tepla a teplé užitkové vody je dále zajišťován prostřednictvím 10 centrálních výměňkových stanic a 323 objektových předávacích stanic (KPS).

Mimo těchto soustav CZT provozuje TERMO Děčín a.s. 27 domovních kotelen na zemní plyn s celkovým instalovaným výkonem 6,47 MW_t. Zdroje tepla pak doplňuje 1 odběr tepla z cizího zdroje. Pouze v jednom případě je dodávka tepla realizována nákupem z cizího zdroje.

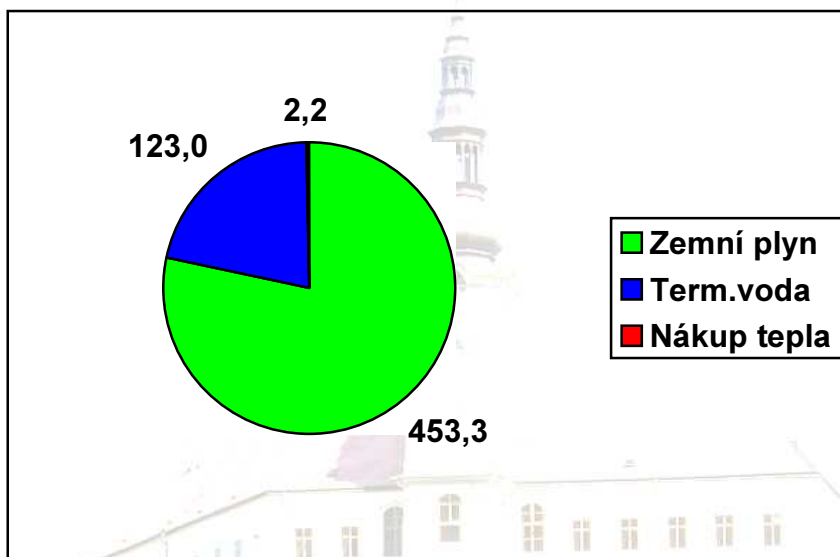
Od 1.1.2005 došlo k významnému rozšíření působnosti společnosti v lokalitě města Jílové u Děčína na základě dohody o provozování 14 domovních plynových kotelen v objektech patřících Městu Jílové a došlo rovněž k dalšímu rozšíření provozování soukromých domovních plynových kotelen ve městě Děčín.

Výroba tepla a elektřiny

V uplynulém hospodářském roce 2004/2005 společnost vyrobila celkem 576 360 GJ tepla a 40 262 MWh elektrické energie. Vedle vlastní výroby společnost ještě nakoupila od jiných výrobců dalších 2 218 GJ tepla.

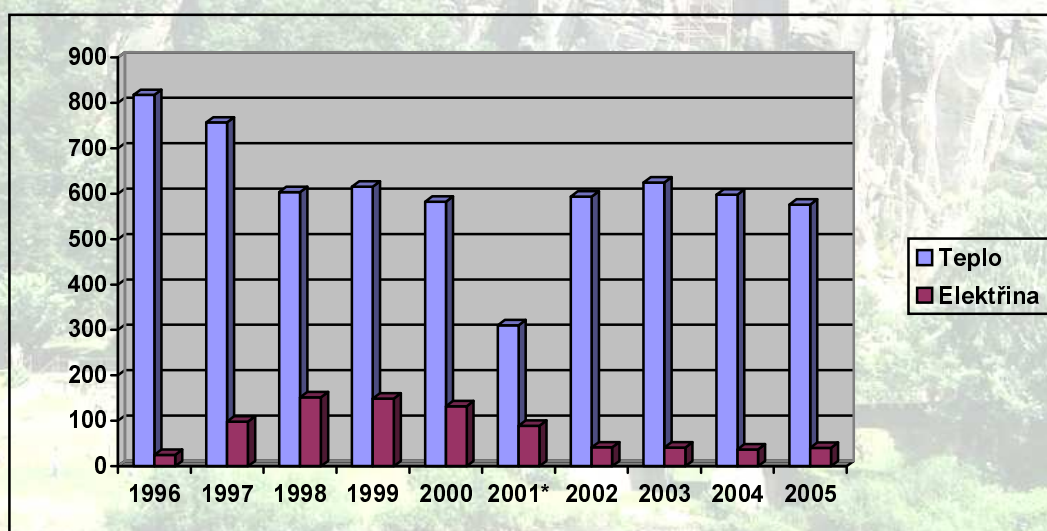
Podíl jednotlivých druhů vstupních paliv a energií na výrobě a distribuci tepla celé společnosti je znázorněn v následujícím grafu.

Podíl vstupních paliv a energií v teple za rok 2005 [TJ]



Dlouhodobý trend roční výroby tepla a elektřiny v letech činnosti společnosti ukazuje následující graf.

Výroba tepla [TJ] a elektřiny [GWh] v letech 1996-2005



Poznámka ke grafu :

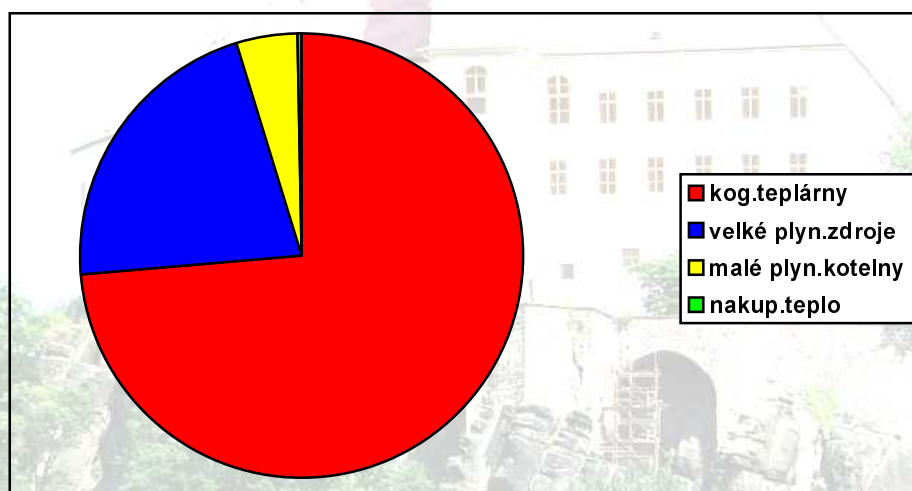
- v roce 2001 je uvedeno období jen od ledna do září (přechodné období na jiné účetní období)
- rok 1996 je včetně tepelného hospodářství v Benešově nad Ploučnicí

III. Obchod s teplem a elektřinou

Společnost TERMO Děčín a.s. realizovala v uplynulém hospodářském roce 2004/2005 v období od října 2004 do září 2005 dodávky tepla svým odběratelům celkem ve výši 538 389 GJ tepla.

Podíl dodávek tepla pro vytápění a pro výrobu teplé užitkové vody z jednotlivých zdrojů zobrazuje následující graf.

Podíl na dodávkách tepla v roce 2005

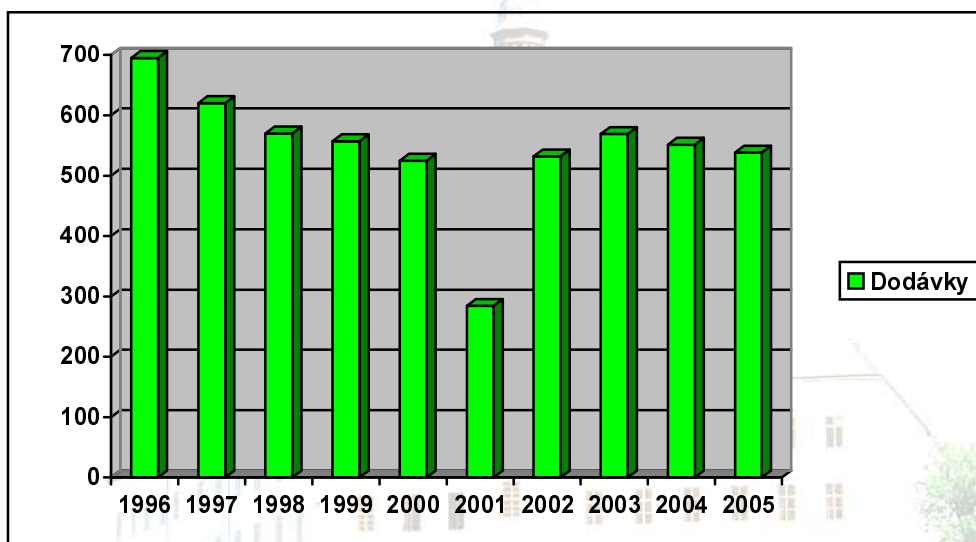


[GJ]

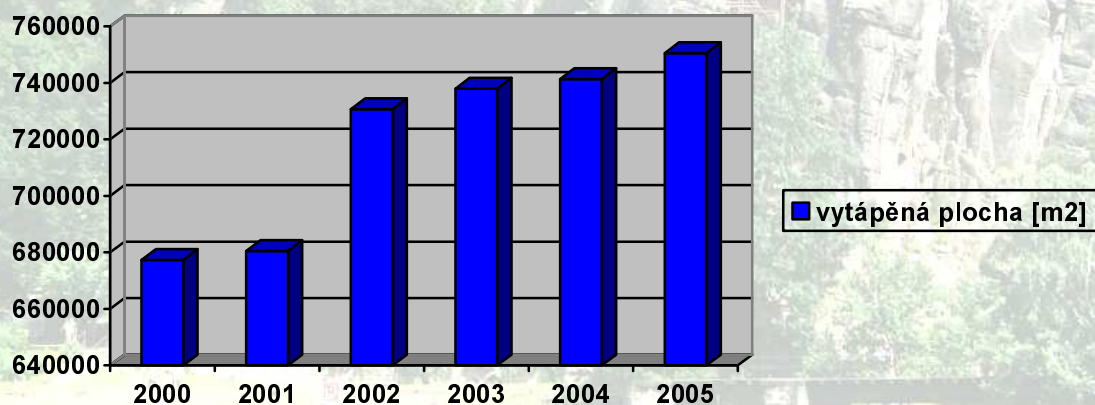
Společnost v roce 2005 prodala Severočeské energetice, a.s celkem 28 070 MWh elektrické energie. Na těchto dodávkách se z 95 % podílely kogenerační jednotky v Děčíně - Bynově a v Děčíně - Želenicích. Zbývající dodávky ve výši 1 424 MWh byly realizovány ze zdroje CZT Benešovská.

Dlouhodobý trend roční dodávky tepla konečným odběratelům ukazuje další graf.

Prodej tepla v letech 1996-2005 [TJ]



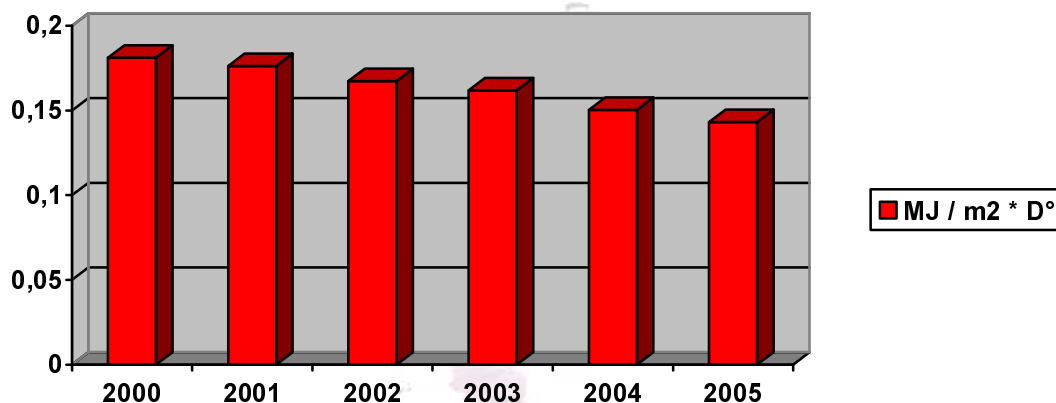
Zvyšování objemu dodávek tepla v roce 2001 (leden – září) při přechodu na jiné účetní období nejlépe dokumentuje celková Vytápěná plocha:



Energetické úspory na straně odběratelů:

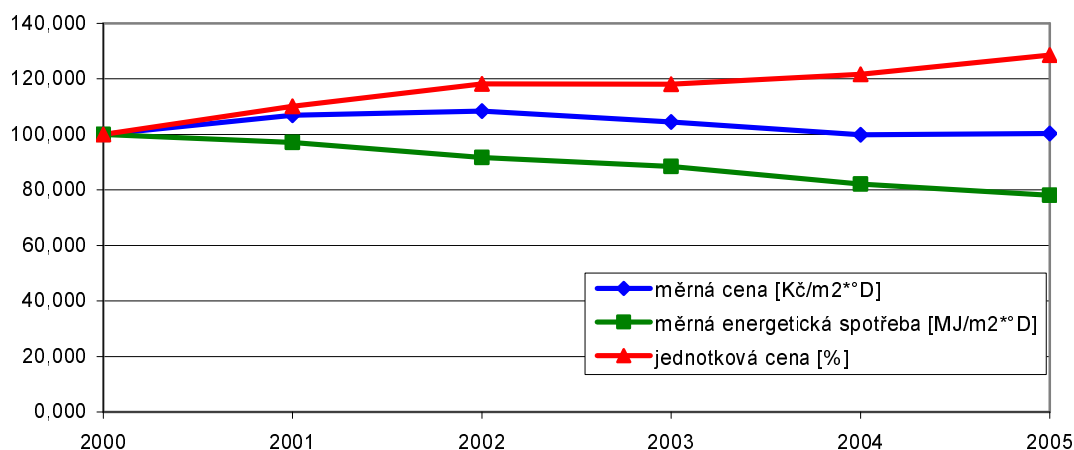
Trendem doby je efektivní využívání energií. I přes každoročně rostoucí vytápěnou plochu, klesá roční dodávka tepla, pro názornost uvádíme spotřebu tepla vztaženou na m² a D° (denostupeň)

Graf: vývoj měrných spotřeb tepla na vytápění ($\text{MJ}/\text{m}^2 \cdot \text{D}^\circ$)



Pozitivním aspektem je, že i přes realizované a očekávané energetické úspory na straně odběratelů se prodej tepla pohybuje na řádově stejné úrovni, což je dáno získáváním nových odběratelů.

Vývoj měrné ceny
[vyjádřeno v %]



Velmi příznivé srovnání z pohledu odběratele tepla je v přepočtu měrných nákladů, tj. jednotkové ceny na 1 m čtverečný vytápěné plochy. Na jedné straně roste cena tepla, na druhé straně se stále snižuje měrná spotřeba energie. Výsledkem je skutečnost, že za poslední roky měrné náklady na vytápění dokonce mírně klesají.

Opravy a údržba

Opravy a údržba zařízení byly v hospodářském roce 2004/2005 prováděny v rozsahu a s ohledem na celkový stav zařízení. Převážná část údržby a oprav zařízení je řešena dodavatelským způsobem.

Za uplynulý hospodářský rok byla převážně část nákladů na údržbu a opravy vynaložena na provádění pravidelných servisních prohlídek motorů a tepelných čerpadel v intervalech dle předpisů výrobců, preventivních kontrol distribučního zařízení a na odstranění zjištěných provozních závad na zařízení.

Při údržbě zařízení je pozornost zaměřena především na trvalou bezpečnost provozu, zlepšení ekologických a ekonomických ukazatelů s důrazem na efektivnost a na plnění legislativních povinností při výrobě a rozvodu tepla a výrobě elektřiny.

Ochrana životního prostředí

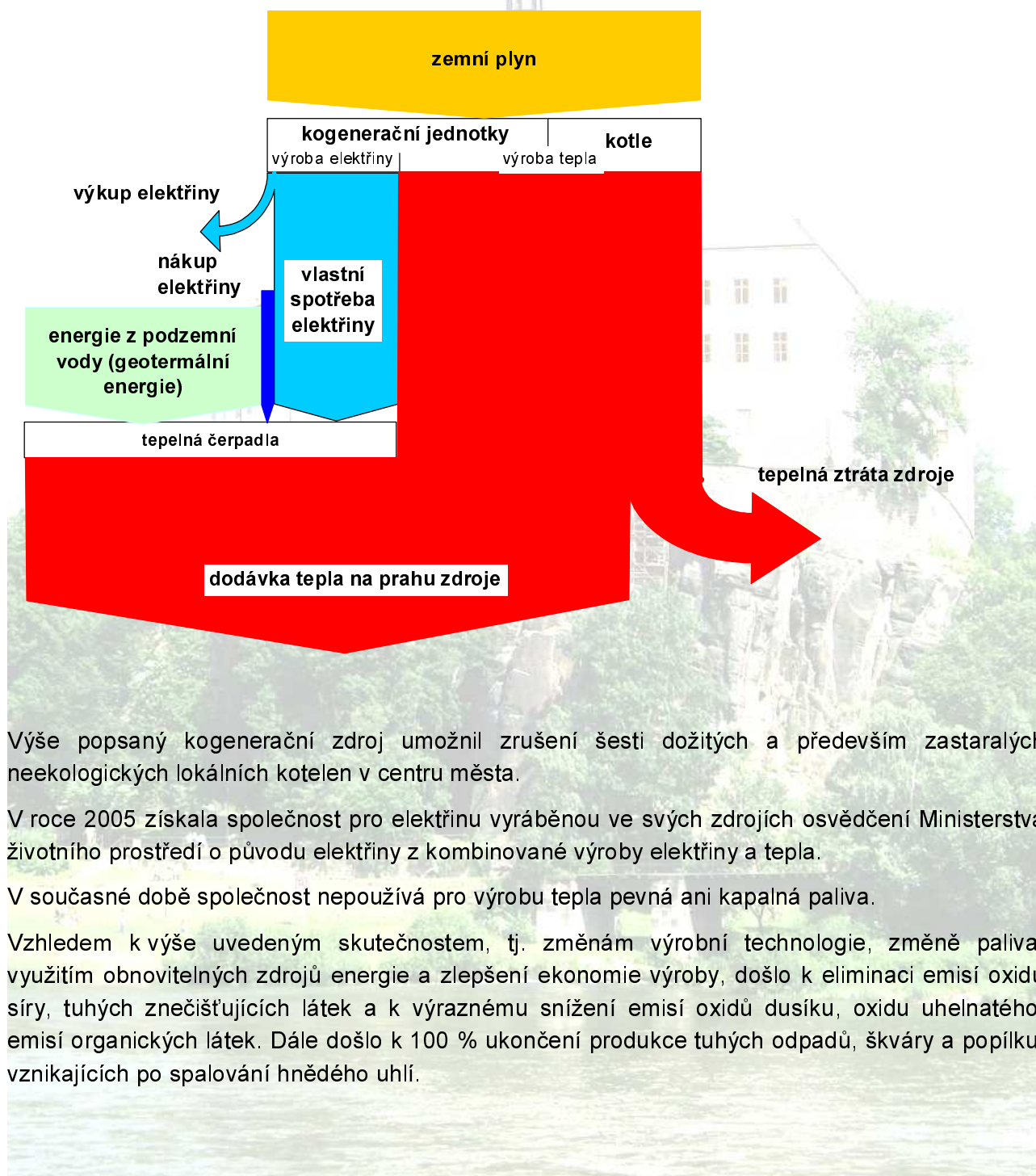
Za posledních několik let byla zaznamenána výrazná změna životního prostředí v lokalitě města Děčín i Jílové u Děčína. Města, která byla na pomyslných předních příčkách žebříčku intenzity znečištění životního prostředí, se stala místem se stále se zlepšující kvalitou ovzduší. Velmi významný podíl na tomto pozitivním trendu má společnost TERMO Děčín a.s. a jí realizovaná investiční výstavba nových zdrojů a ekologizace zdrojů.

Ve městě Jílové u Děčína byla provedena plynofikace dříve uhelného CZT, v Děčíně výstavba kogenerační teplárny v Děčíně - Želenicích i Děčíně – Bynově, nebo plynofikace lokálních kotelen. Završením jednoho cíle modernizace dálkového vytápění pro pravobřežní část Děčína byla výstavba nového centrálního zdroje tepla v podobě trigenerační teplárny s využitím tepelné energie geotermální vody pomocí tepelných čerpadel (výroba tepelné energie, elektřiny a pitné vody), včetně kompletní výstavby tepelných sítí a předávacích stanic.

Vrt termální vody v areálu CZT dodává vodu v množství max. 53 vteřinových litrů o teplotě asi 30 °C. Tato voda z geotermálního vrtu je po využití svého tepelného potenciálu a patřičné úpravě připravena k dodávce do vodovodu jako pitná voda.

SANKEYUV DIAGRAM CZT BENEŠOVSKÁ

Centrální zdroj tepla využívající geotermální energii



Výše popsáný kogenerační zdroj umožnil zrušení šesti dožitých a především zastaralých neekologických lokálních kotelen v centru města.

V roce 2005 získala společnost pro elektřinu vyráběnou ve svých zdrojích osvědčení Ministerstva životního prostředí o původu elektřiny z kombinované výroby elektřiny a tepla.

V současné době společnost nepoužívá pro výrobu tepla pevná ani kapalná paliva.

Vzhledem k výše uvedeným skutečnostem, tj. změnám výrobní technologie, změně paliva, využitím obnovitelných zdrojů energie a zlepšení ekonomie výroby, došlo k eliminaci emisí oxidů síry, tuhých znečišťujících látek a k výraznému snížení emisí oxidů dusíku, oxidu uhelnatého, emisí organických látek. Dále došlo k 100 % ukončení produkce tuhých odpadů, škváry a popílku, vznikajících po spalování hnědého uhlí.

Investiční činnost

Podobně jako v minulých letech společnost v hospodářském roce 2004/2005 soustředila svoji pozornost v souladu se strategií své činnosti na přípravu a realizaci projektů, které na jedné straně zabezpečí výrobu tepla s důrazem na ochranu životního prostředí ve městě Děčín a Jílové u Děčína a na druhé straně zajistí ekonomickou perspektivu této výroby v dlouhodobém výhledu.

Celková výše vynaložených investic v hospodářském roce 2004/2005 byla 12,46 mil. Kč. Finanční prostředky, vynaložené společností v hospodářském roce 2005 na investice, směřovaly na následujících projektů :

- zhotovení vsakovacích vrtů v areálu CZT Benešovská;
- napojení EPS v kotelně Boletice na pult HZS Děčín;
- připojení nových odběratelů tepla;
- instalování nových měřičů tepla;
- ostatní drobné investice.

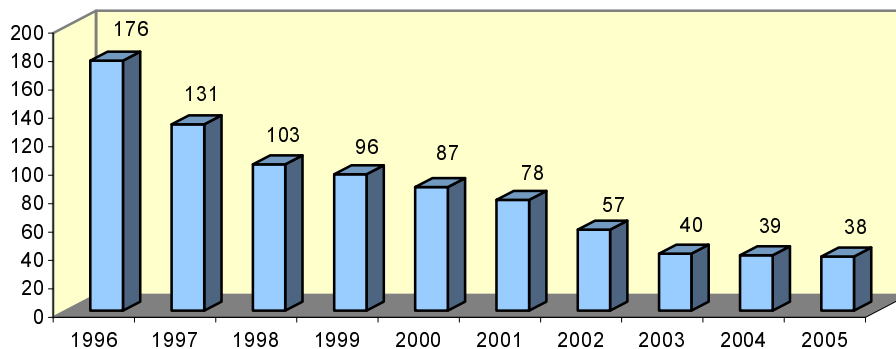
Obchod s emisemi CO₂:

Společnost obdržela v rámci alokačního plánu stanoveném Ministerstvem životního prostředí rozhodnutí o povolení emisí skleníkových plynů v objemu 49 972 t CO₂ (pro kalendářní rok 2005). Vzhledem k využívání ekologické geotermální energie a moderní kombinované výroby tepla a elektřiny toto přidělené množství nevyužila a přebytečný objem povolenek naše společnost uplatnila na trhu s emisemi.

Personální politika

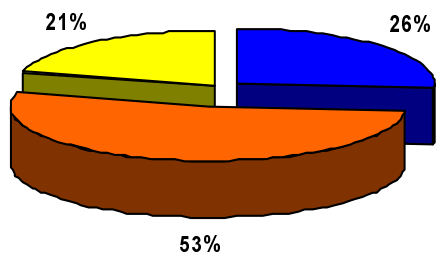
K datu 30.9.2005 bylo ve společnosti TERMO Děčín a.s. zaměstnáno celkem 38 zaměstnanců; z toho v dělnické kategorii 14 a v kategorii technicko hospodářský pracovník 24 zaměstnanců. Společnost zaměstnává celkem 8 žen.

Průměrný přepočtený stav zaměstnanců



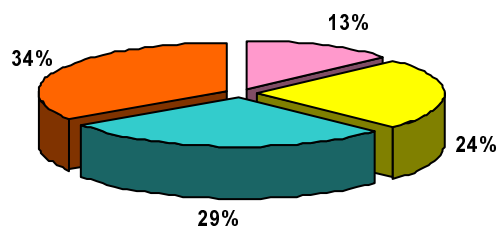
V rámci sociální politiky společnost svým zaměstnancům přispívala na penzijní připojištění, na životní pojištění, na závodní stravování a rovněž formou osobních účtů na jejich kulturní a sportovní rozvoj, rekreaci, zdravotní péči a růst kvalifikace. Zároveň realizovala řadu doplňujících akcí formou další sociální péče.

Kvalifikační struktura zaměstnanců
v HR 2004/2005



■ vysokoškolské ■ středoškolské ■ vyučen

Věková struktura zaměstnanců
v HR 2004/2005



■ 18 - 30 let ■ 31 - 40 let ■ 41 - 50 let ■ 51 - 60 let

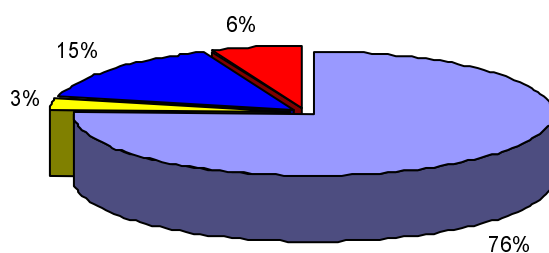
IV. Ekonomické výsledky

Komentář k ekonomickým výsledkům

Výnosy celkem za hospodářský rok 2004/2005, tj. za období od 1.10.2004 do 30.9.2005, dosáhly objemu 297 736 tis. Kč. Rozhodující položkou výnosů přitom byly tržby z prodeje tepla pro vytápění a výrobu teplé užitkové vody a elektřiny, které tvoří 89,5 % výnosů.

Ostatní výnosy jsou tvořeny výnosovými úroky z termínovaných obchodů, tržbami z pronájmu nemovitého majetku, rozdílem mezi odpisy a nájemným, apod.

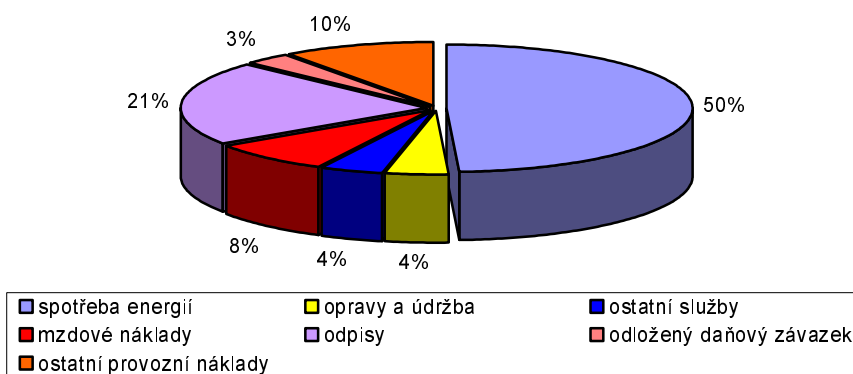
Struktura výnosů



■ prodej tepelné energie ■ prodej vody ■ prodej elektřiny ■ ostatní provozní výnosy

Celkové náklady dosáhly za hospodářský rok 2004/2005 objemu 277 144 tis. Kč, v meziročním srovnání celkových nákladů s předešlým obdobím byl index růstu 1,07 převážně v důsledku zvýšení nákladů na nakupované energie a materiál na celkovou hodnotu ve výši 140 737 tis. Kč (index 1,09). Společnost v rámci věrného zobrazení skutečnosti v účetnictví vytvořila rezervy na rizika v celkové výši 5 481 tis. Kč, jedná se především o rezervu na likvidaci nepoužívaného majetku, likvidaci ekologické zátěže a vznik smluvního závazku vyplývajícího z právních předpisů.

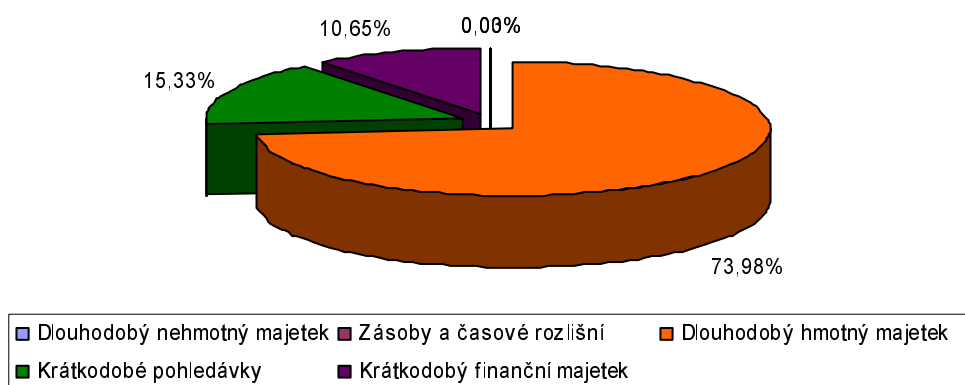
Struktura nákladů



Za účetní období hospodářského roku 2004/2005 vykázala společnost zisk ve výši 20 592 tis. Kč.

Celková bilanční suma společnosti dosáhla k 30.9.2005 objemu 978 857 tis. Kč, v porovnání se stejným obdobím roku 2003/2004 to představuje pokles o 126 339 tis. Kč. Došlo k meziročnímu snížení objemu stálých aktiv o 91 871 tis. Kč v důsledku odepisování hodnoty stávajícího dlouhodobého majetku a dále z důvodu ukončení komplexního pronájmu Soustavy centrálního zásobování teplem Děčín - Bynov a následného zařazení tohoto majetku v hodnotě 11 840 tis. Kč. Oběžná aktiva klesla o 34 487 tis. Kč v důsledku poklesu stavu krátkodobého finančního majetku o 37 477 tis. Kč a přechodného zvýšení krátkodobých pohledávek převážně z obchodního styku o 2 993 tis. Kč.

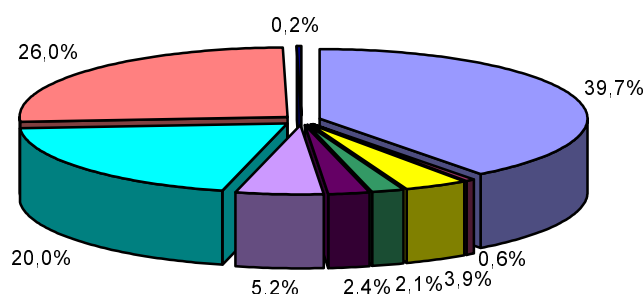
Struktura aktiv



Na základě usnesení valné hromady došlo na straně pasiv snížením základního kapitálu na hodnotu 388 173 tis. Kč a částečným použitím rezervního fondu k úhradě ztráty minulých let ve výši 130 775 tis. Kč. Dále valná hromada rozhodla o převodu ostatních kapitálových fondů ve výši 43 658 tis. Kč do nerozděleného zisku minulých let a společnost vyplatila svým akcionářům dividendy v celkové výši 80 437 tis. Kč.

Uhrazením předepsaných splátek jistiny byly sníženy závazky z bankovních úvěrů o 45 448 tis. Kč na hodnotu 254 018 tis. Kč.

Struktura pasiv



Základní kapitál	Rezervní fondy a ost. fondy ze zisku
Výsledek hospodaření minulých let	Výsledek hospodaření běž. účet. obd.
Rezervy	Dlouhodobé závazky
Krátkodobé závazky	Bankovní úvěry a výpomoci
Časové rozlišení	

Z důvodu, že k 30.9.2005 nebyly ještě společnosti připsány na účet u operátora trhu emisní povolenky dle Národního alokačního plánu, je vykázán tento majetek v počtu 49 972 kusů povolenek mimo bilanci majetku.

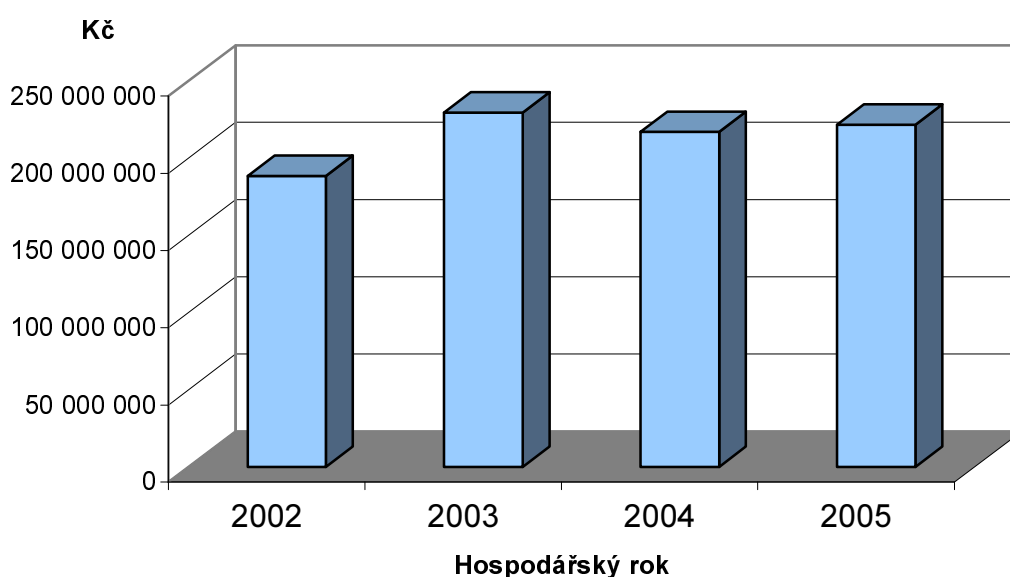
Rentabilita vlastního kapitálu (ROE)	4,6%
Rentabilita celkového vloženého kapitálu (ROI)	3,2%
Rentabilita celkového investovaného kapitálu (ROCE)	4,4%
Celková zadluženost (total debt)	56,2%
Běžná likvidita (current ratio)	1,297

Podrobný přehled o finanční situaci společnosti za hospodářský rok 2004/2005 poskytují přiložené účetní výkazy a příloha k účetní závěrce.

Předpokládaný vývoj společnosti

Pro další období má společnost silné zázemí v moderních zdrojích tepla s dlouhodobou životností, v kvalitní technologii výroby tepla s využitím obnovitelných zdrojů energie a v dobře fungujících dodavatelsko odběratelských vztazích.

Tržby za prodej tepla



Jak je i z grafu zřejmé, přes významná úsporná opatření na straně odběratelů (zateplování, osazování termoregulačních ventilů, výměny oken, ap.) se trend objemu prodaného tepla a tržeb drží na velmi dobré a stabilní úrovni.

Společnost má kvalitní předpoklady pro další úspěšné podnikatelské působení a další rozvoj.

Zpráva dozorčí rady

Složení dozorčí rady společnosti TERMO Děčín a.s. bylo v hospodářském roce od 1.10.2004 do 30.9.2005 následující:

...v období od 1.10.2004 do 19.12.2004

Ing. Jana Maudrová
Ing. Václav Hrach, Ph.D.

...v období od 20.12.2004 do 25.3.2005

Mgr. Miroslav Samler,
Ing. Jana Maudrová
Ing. Václav Hrach, Ph.D.

...v období od 26.3.2005 do 28.3.2005

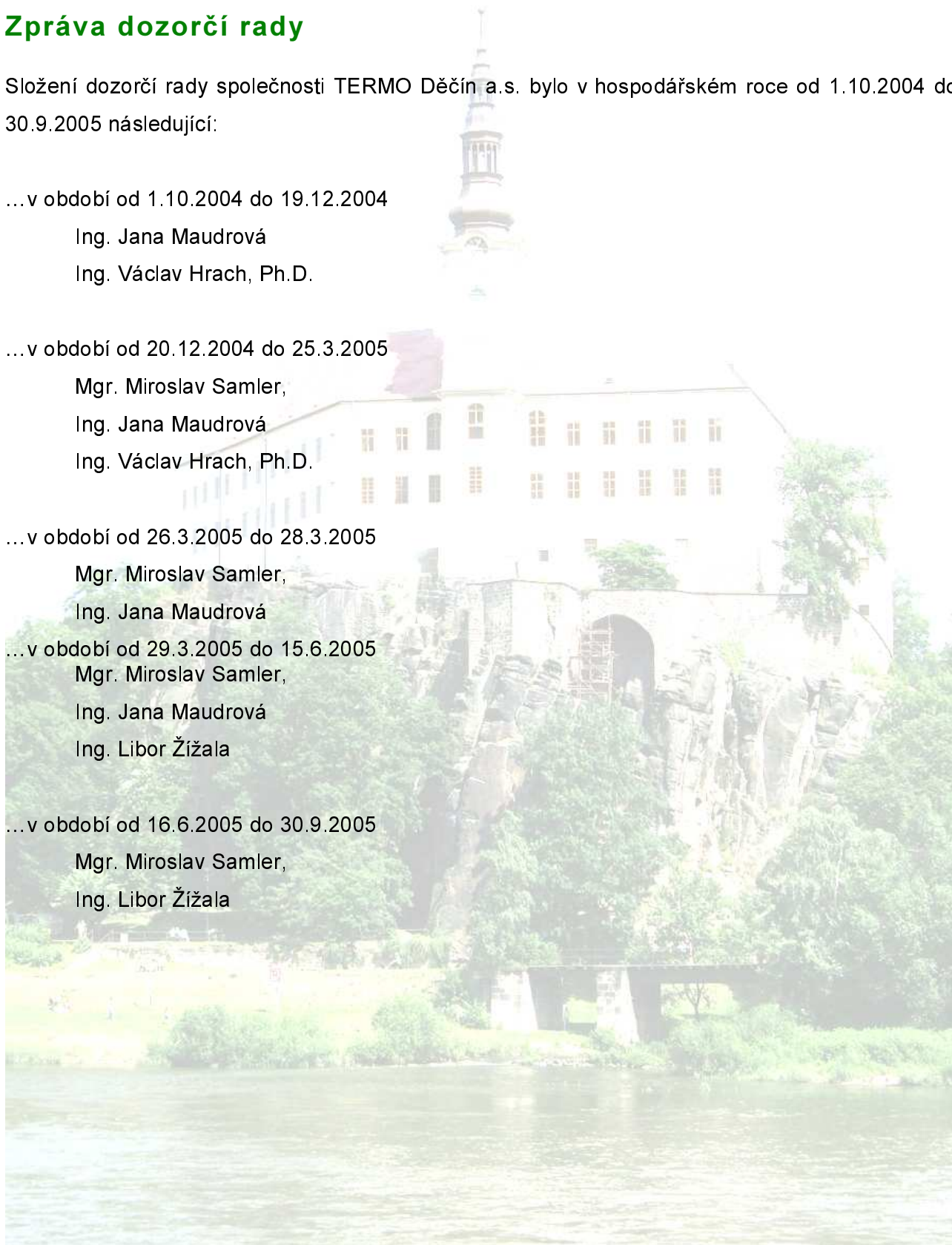
Mgr. Miroslav Samler,
Ing. Jana Maudrová

...v období od 29.3.2005 do 15.6.2005

Mgr. Miroslav Samler,
Ing. Jana Maudrová
Ing. Libor Žížala

...v období od 16.6.2005 do 30.9.2005

Mgr. Miroslav Samler,
Ing. Libor Žížala



Pozn.: Dne 20.12.2004 byl dozorčí radou, v souladu se Stanovami společnosti, jmenován jako náhradní člen dozorčí rady Mgr. Miroslav Samler, který byl zvolen současně i předsedou dozorčí rady. Od 29.3.2005 působí Mgr. Miroslav Samler v této funkci jako řádný člen a předseda dozorčí rady.

Zpráva dozorčí rady o kontrolní činnosti

V kontrolní činnosti, na základě povinnosti vyplývající ze Stanov společnosti, čl. XIX. Postavení a působnost dozorčí rady, odst. 2) a 3), společnosti TERMO Děčín a.s., věnovala dozorčí rada pozornost oblasti ekonomiky společnosti, jejího financování a plnění podnikatelského plánu společnosti. Členové dozorčí rady byli pravidelně informováni o zasedáních a usneseních představenstva a průběžně i o výsledcích hospodaření společnosti. Dozorčí rada konstatuje, že spolupráce s výkonným vedením společnosti a představenstvem byla na velmi dobré úrovni. Vycházejíc z poznatků získaných během celého hospodářského období dozorčí rada konstatuje, že podnikatelská činnost byla uskutečňována řádně, v souladu s obecnými zásadami pro podnikání. Při své činnosti se dozorčí rada nesešla se skutečnostmi, které by nerespektovaly platný právní řád, Stanovy společnosti a záměry vlastníků. Dozorčí rada provedla kontrolu podnikatelské činnosti společnosti, nemá k ní žádné výhrady a konstatuje, že byla podnikatelská činnost za hospodářský rok 2004/2005 uskutečňována řádně.

Zpráva dozorčí rady o přezkoumání řádné účetní závěrky

Na základě povinnosti vyplývající ze Stanov společnosti, čl. XIX. Postavení a působnost dozorčí rady, odst. 4), společnosti TERMO Děčín a.s. přezkoumala dozorčí rada řádnou účetní uzávěrku společnosti za hospodářský rok 2004/2005 a připojuje se k názoru auditora, že účetní uzávěrka podává ve všech významných ohledech věrný a poctivý obraz aktiv, závazků, vlastního kapitálu a finanční situace společnosti k 30.9.2005 a výsledku jejího hospodaření za účetní období od 1.10.2004 do 30.9.2005 v souladu se zákonem č. 563/1991 Sb., o účetnictví a příslušnými předpisy České republiky. Dozorčí rada přezkoumala řádnou účetní uzávěrku společnosti TERMO Děčín a.s., bere ji na vědomí, nemá k ní žádné výhrady.

Stanovisko dozorčí rady k návrhu na rozdělení zisku

Dozorčí rada přezkoumala, na základě povinnosti vyplývající ze Stanovy společnosti, čl. XIX. Postavení a působnost dozorčí rady, odst. 4), návrh představenstva na rozdělení hospodářského výsledku ve výši 20 591 595,84 Kč dosaženého za účetní období od 1.10.2004 do 30.9.2005, bere ho na vědomí a nemá k němu výhrady.

Stanovisko dozorčí rady ke Zprávě o vztazích mezi propojenými osobami

Dozorčí rada, na základě povinnosti vyplývající ze Stanov společnosti, čl. XIX. Postavení a působnost dozorčí rady, odst. 2) a 3), společnosti TERMO Děčín a.s., přezkoumala Zprávu o vztazích mezi propojenými osobami za účetní období 1.10.2004 – 30.9.2005, bere ji na vědomí a nemá k ní výhrady.

V Děčíně dne



Mgr. Miroslav Samler
předseda dozorčí rady

Zpráva o vztazích mezi propojenými osobami

Obchodní jméno společnosti: TERMO Děčín a.s.
Sídlo společnosti: Děčín III., Oblouková 25, PSČ 405 02
Identifikační číslo: 640 50 882
Zapsána v obchodním rejstříku u Krajského soudu v Ústí nad Labem, oddíl B, vložka 765.

(dále jen „společnost“)

Představenstvo společnosti hlasováním způsobem per rollam dne 22.12.2005:

1. **konstatovalo, že...**

... neexistuje ovládací smlouva,

... neexistuje smlouva o převodu zisku,

... neexistuje kvalifikovaný koncern,

... existuje faktický koncern,

... představenstvo jako statutární orgán ovládané osoby je povinno, v souladu s § 66a, odst. 9 Obchodního zákoníku, vypracovat písemnou zprávu o vztazích mezi propojenými osobami.

... členové představenstva jsou si vědomi, že by každému z nich ve smyslu § 66a, odst. 15 Obchodního zákoníku vznikl ručitelský závazek, pokud by ve zprávě nebyly uvedeny společnosti vzniklé újmy, nebyly-li tyto újmy uhrazeny nebo nebyly-li uzavřeny smlouvy o jejich úhradě.

2. **schválilo** zprávu o vztazích mezi propojenými osobami za období 1.10.2004 – 30.9.2005

1 Propojené osoby se společností:

Společnost náleží ke koncernu MVV Energie CZ s.r.o. Struktura jeho části, nacházející se na území České republiky je Přílohou 1. této zprávy.

1.1 Ovládající osoby společnosti

Obchodní firma nebo název ovládající osoby	IČ	Sídlo
MVV Energie CZ s.r.o.	496 85 490	Chrudimská 2526/2a, Praha 3
Město Děčín	002 61 238	Mírové nám. 1175/5, Děčín IV

Město Děčín je ovládající osobou na základě Smlouvy mezi akcionáři ze dne 24.8.2005.

1.2 Ostatní osoby ovládané ovládající osobou

Ovládající osoba	Osoby jí ovládané přímo	Osoby jí ovládané nepřímo	IČ	Sídlo
MVV Energie CZ s.r.o.			496 85 490	Chrudimská 2526/2a, Praha 3
	Zásobování teplem Vsetín a.s.		451 92 588	Jiráskova 1326, Vsetín
	CZT s.r.o.		634 72 163	Sokolovská 572, Uherské Hradiště
	TERMO Děčín a.s.		640 50 882	Oblouková 25, Děčín III.
	Městské inženýrské síť Studénka a.s.		651 38 155	Poštovní 772, Studénka
		Sportovní areály Studénka s.r.o.	267 84 831	Budovatelská č.p. 770, Studénka
	MVV enservis s.r.o.		631 49 907	Pivovarská 2073, Česká Lípa
	Jablonecká teplárenská a realitní, a.s.		615 39 881	Liberecká 104, Jablonec nad Nisou
		Výtopna Paseky s.r.o. v likvidaci	445 65 372	Ul. Vítězslava Nezvala 3294, Jablonec nad Nisou
	OPATHERM a.s.		253 85 771	Horní nám. 58, Opava



2 Smlouvy uzavřené v účetním období HR 2004/2005 mezi propojenými osobami

Druh smlouvy	Druhá smluvní strana	Plnění společnosti	Protiplnění	Újma	Úhrada újmy
Kupní smlouva	Město Děčín	Peněžní plnění v obvyklé ceně	Prodej tepelných rozvodů Zámecká, Smetanovo nábřeží	Ne	
Smlouva o dílo	MVV enservis s.r.o.	Peněžní plnění v obvyklé ceně	Dodávka KPS	Ne	
Rámcová smlouva	MVV Energie CZ	Peněžní plnění v obvyklé ceně	Outsourcing IT 2 – 9/2005	Ne	
Smlouva o nájmu	Město Děčín	Peněžní plnění v obvyklé ceně	Pronájem nebytových prostor vč. KPS Myslbekova	Ne	
Smlouva o nájmu	Město Děčín	Peněžní plnění v obvyklé ceně	Pronájem nebytových prostor vč. KPS Lodní	Ne	
Smlouva o nájmu	Město Děčín	Peněžní plnění v obvyklé ceně	Pronájem DPS Příbramská	Ne	
Kupní smlouva	Město Děčín	Peněžní plnění v obvyklé ceně	Prodej SCZT Bynov	Ne	



3 Jiné právní úkony učiněné v zájmu propojených osob

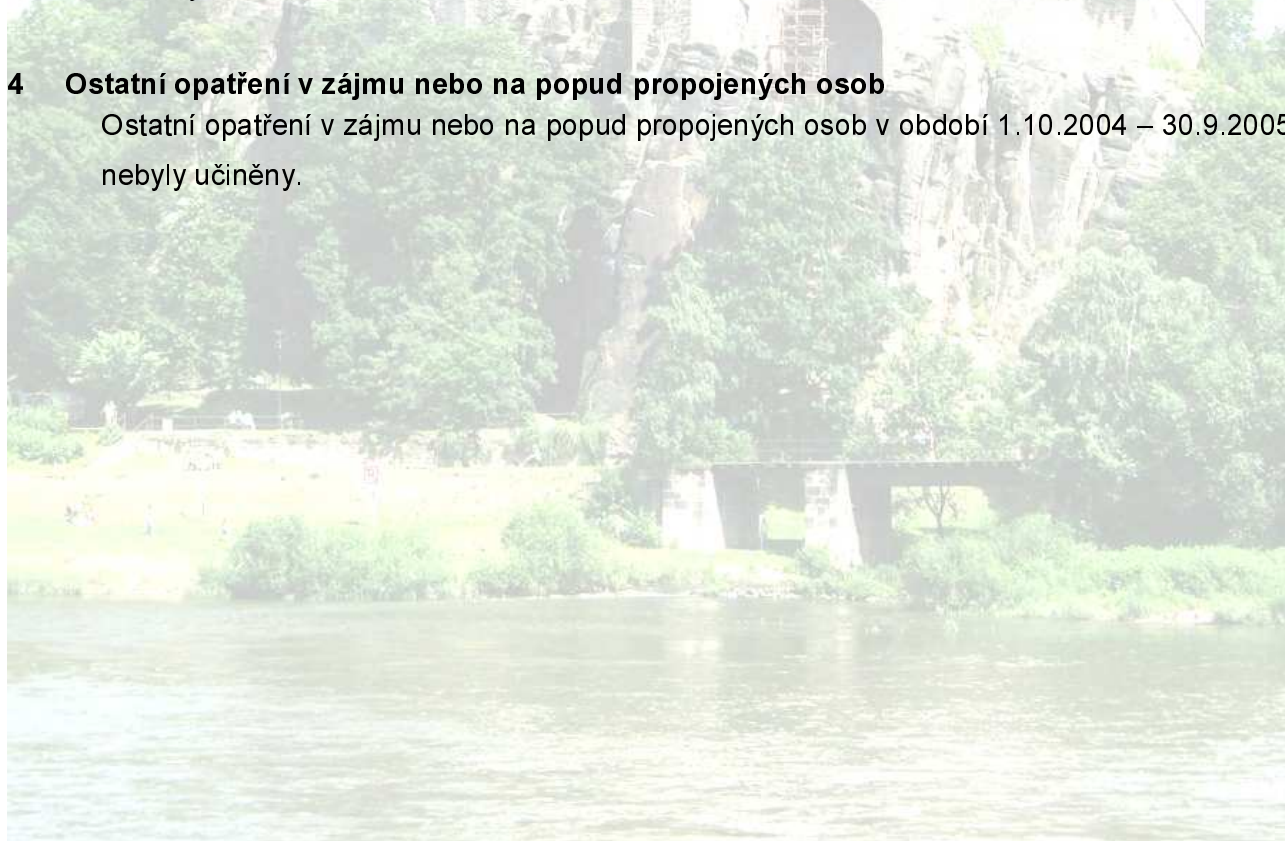
Ve sledovaném období byly ukončeny následující smlouvy:

Důvod plnění	Druhá smluvní strana	Plnění	Protiplnění	Újmy	Úhrada újm
Dohoda o užívání osobního vozidla	MVV Energie CZ s.r.o.	Peněžní plnění v obvyklé ceně	Pronájem osobního vozidla	Ne	
Smlouva o pronájmu	MVV Energie CZ s.r.o.	Peněžní plnění v obvyklé ceně	Pronájem systému IT 10/2004 – 1/2005	Ne	
Nájemní smlouva	Město Děčín	Peněžní plnění v obvyklé ceně	Komplexní pronájem SCZT Bynov do 24.8.2005	Ne	
Nájemní smlouvy	Město Děčín	Peněžní plnění v obvyklé ceně	Pronájem tepelných rozvodů Zámecká, Smetanovo nábřeží	Ne	

Jiné právní úkony v zájmu propojených osob v období 1.10.2004 – 30.9.2005 nebyly učiněny.

4 Ostatní opatření v zájmu nebo na popud propojených osob

Ostatní opatření v zájmu nebo na popud propojených osob v období 1.10.2004 – 30.9.2005 nebyly učiněny.



5 Ostatní plnění a protiplnění ve vztahu k propojeným osobám

Důvod plnění	Druhá smluvní strana	Plnění	Protiplnění	Újmy	Úhrada újmy
Smlouva o nájmu	Město Děčín	Peněžní plnění v obvyklé ceně	Pronájem topných kanálů VS 8 v Děčíně	Ne	
Smlouva o nájmu	Město Děčín	Peněžní plnění v obvyklé ceně	Pronájem topných kanálů, VS atd. v Jílovém	Ne	
Smlouva o poskytování poradenské činnosti	MVV Energie CZ s.r.o.	Peněžní plnění v obvyklé ceně	Komplexní poradenská činnost organizačních a ekonomických poradců a poradenství v oblasti průmyslu a služeb	Ne	
Smlouva o provádění preventivní údržby a oprav	MVV enservis s.r.o.	Peněžní plnění v obvyklé ceně	Provádění preventivní údržby a oprav	Ne	
Mandátní smlouva	MVV Energie CZ s.r.o.	Peněžní plnění v obvyklé ceně	Společné uzavření pojistné smlouvy o pojištění rizik CTZ s.r.o., Zásobování teplem Vsetín a.s., Městské inženýrské sítě Studénka a.s., OPATHERM a.s., MVV enservis s.r.o., Jablonecká teplotrenská a realitní a.s.	Ne	
Smlouva o nájmu vč. dodatku č. 1	MVV enservis s.r.o.	Pronájem nebytových prostor	Peněžní plnění v obvyklé ceně	Ne	
Smlouva o provedení energetického auditu	MVV Energie CZ s.r.o.	Peněžní plnění v obvyklé ceně	Provedení energetického auditu	Ne	
Smlouva o nájmu	Město Děčín	Peněžní plnění v obvyklé ceně	Pronájem plynové kotelny Střelnice	Ne	
Smlouvy o dodávce o odběru tepla	Město Děčín	Dodávky tepla a studené vody	Celková cena podle vyúčtování	Ne	

Společnost má s ovládající osobou Městem Děčín smluvně zřízena věcná břemena, jak opravňující (ve většině případů), tak zatěžující. Všechna břemena jsou v rámci obvyklých vztahů v energetice.

6 Ostatní újmy způsobené společností

Jednáním ovládajících osob a jednáním osob ovládaných přímo nebo nepřímo osobami ovládajícími nebyla společnosti způsobena újma.

7 Závěr

Představenstvo společnosti TERMO Děčín a.s. prohlašuje, že z uzavřených smluv, poskytnutých plnění a obdržených protiplnění ani jinými právními úkony nevznikla společnosti ze strany ovládajících společností újma.

V Děčíně dne 22.12.2005

za představenstvo společnosti TERMO Děčín a.s.
Ing. Václav Hrach, Ph.D., předseda představenstva

Příloha 1: Struktura koncernu MVV Energie CZ s.r.o.

